

**INFORME DE EJECUCIÓN DEL PRESUPUESTO DEL
GOBIERNO DE LA CIUDAD DE BUENOS AIRES**

CUARTO TRIMESTRE 2009

ASAP

**ASOCIACIÓN ARGENTINA DE PRESUPUESTO Y
ADMINISTRACIÓN FINANCIERA PÚBLICA**

INDICE

SÍNTESIS	3
GRÁFICO 1. INGRESOS TOTALES, GASTOS TOTALES Y RESULTADO FINANCIERO	4
1. ANÁLISIS DE LOS INGRESOS DEL GOBIERNO DE LA CIUDAD DE BUENOS AIRES... 7	7
CUADRO 1. EVOLUCIÓN DE LOS PRINCIPALES RECURSOS	8
CUADRO 2. PRINCIPALES RECURSOS - PARTICIPACIÓN EN EL TOTAL	9
CUADRO 3. PRINCIPALES RECURSOS - PARTICIPACIÓN EN EL TOTAL- 2003-2009.....	10
2. ANÁLISIS DE LOS GASTOS DEL GOBIERNO DE LA CIUDAD DE BUENOS AIRES..... 10	10
- GASTOS POR SU NATURALEZA ECONÓMICA	10
CUADRO 4. GASTOS POR CLASIFICACIÓN ECONÓMICA	12
GRÁFICO 2. GASTOS DE CORRIENTES Y DE CAPITAL	13
- FINALIDAD DEL GASTO	13
CUADRO 5. GASTO CLASIFICADO POR FINALIDAD Y FUNCIÓN.....	14
GRÁFICO 3. PRINCIPALES FUNCIONES	15
PARTICIPACIÓN EN EL TOTAL DEL GASTO. 2000-2009.....	15
- GASTOS POR SU CLASIFICACIÓN INSTITUCIONAL. ANÁLISIS DE LA EJECUCIÓN POR JURISDICCIÓN.	16
CUADRO 6. GASTO POR CLASIFICACIÓN INSTITUCIONAL	17
3. ANÁLISIS DE LOS RESULTADOS DEL GOBIERNO DE LA CIUDAD DE BUENOS AIRES.....	17
- CUENTA AHORRO INVERSIÓN FINANCIAMIENTO	17
CUADRO 7. CUENTA AHORRO-INVERSIÓN-FINANCIAMIENTO	18
GRÁFICO 4. INGRESOS TOTALES Y GASTOS TOTALES.....	19
CUADRO 8. SECTOR PÚBLICO NACIONAL Y CABA	19
- SITUACIÓN DEL ENDEUDAMIENTO	20
CUADRO 9. DETALLE DE ENDEUDAMIENTO, PRÉSTAMOS Y PASIVOS	21
CONSIDERACIONES METODOLÓGICAS	22
- EL ALCANCE JURISDICCIONAL	22
- LA CAJA, EL DEVENGADO Y EL COMPROMISO DEFINITIVO.....	22
- FUENTES DE INFORMACIÓN	23
APÉNDICE	24
- EJECUCIÓN DE PROGRAMAS PRESUPUESTARIOS RELEVANTES	24
- MODIFICACIONES PRESUPUESTARIAS.....	28
CUADRO 10. MODIFICACIONES PRESUPUESTARIAS	29

Síntesis

El presupuesto de la Ciudad de Buenos Aires arrojó un resultado financiero negativo de \$377 millones, producto de ingresos por \$5.056 millones y gastos por \$15.433 millones. Este valor es menor al registrado en 2008, cuando el rojo en las cuentas públicas alcanzó los \$651 millones, y surge de un crecimiento interanual levemente superior de los ingresos (+17,8%) con respecto a los gastos (+14,9%). Sin embargo, dado que todavía restan afectar algunos gastos devengados durante 2009, aún no es posible conocer la magnitud exacta del déficit. Sin embargo, dado que las cifras del Informe Trimestral del que se obtiene la información son provisorias, aún no es posible conocer la magnitud exacta del déficit (se prevé que los gastos devengados aumenten).

De esta manera, tal como se observa en el **Gráfico 1**, se consolida la tendencia deficitaria observada en los últimos cuatro años, a lo largo de los cuales la Ciudad acumuló un saldo negativo de \$2.023 millones. A pesar de ello, no se ha dado hasta aquí un debate acerca de las perspectivas futuras de las finanzas porteñas. Existe un consenso generalizado sobre la necesidad de aumentar el gasto en infraestructura, pero no surgen propuestas para financiar ese incremento en el mediano y largo plazo. Tampoco se discute una reforma tributaria que permita disminuir la dependencia de los recursos de la Ciudad con respecto al nivel de actividad económica. Por el contrario, la prioridad parece estar puesta en conseguir financiamiento externo en un contexto de crecimiento económico y altas tasas de interés. Si bien Buenos Aires aparece como una jurisdicción privilegiada dentro del país, por su alto porcentaje de recursos propios y su bajo nivel de endeudamiento, en la medida en que no se cuida esa posición, los problemas de financiamiento pueden aparecer rápidamente.

Los intereses de la deuda pública crecieron un 69,7% i.a. para totalizar \$229 millones, \$94 millones más que los \$135 millones devengados en 2008. Esta suba corresponde a que ya se han empezado a pagar los intereses por el bono entregado a los proveedores, amén del pago de los compromisos con organismos internacionales, el Bono Tango y otros endeudamientos vigentes. No obstante, debido a la baja proporción de la deuda sobre el presupuesto porteño, no existen diferencias sustanciales entre el resultado financiero y el primario, que fue negativo en \$148 millones.

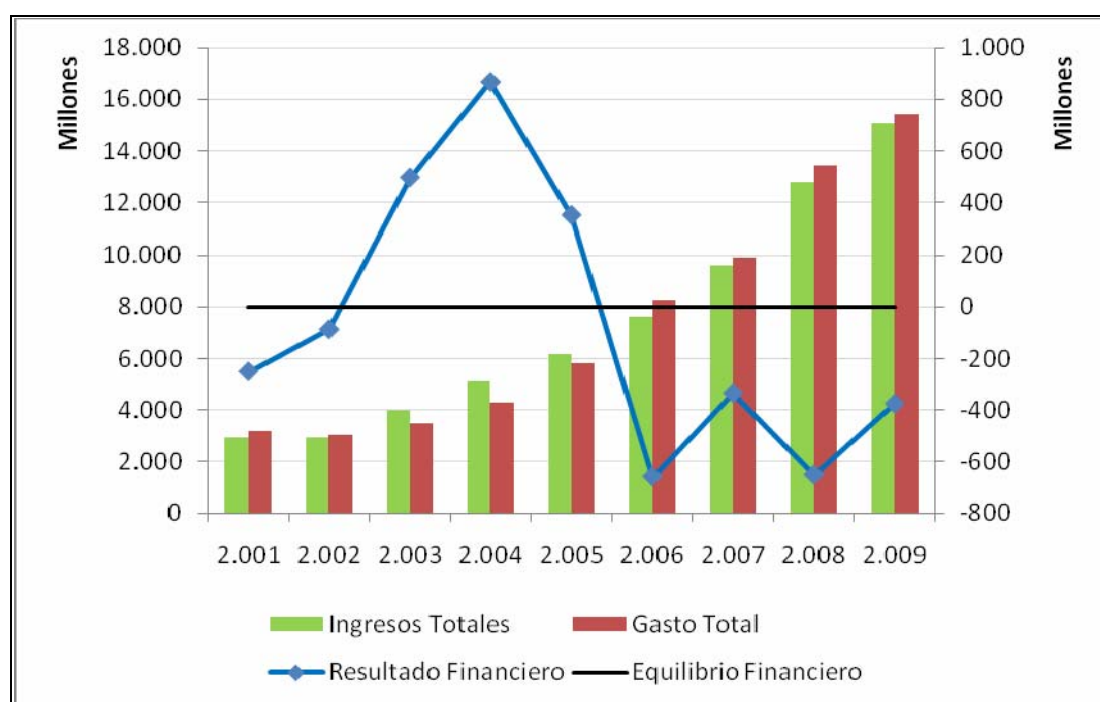
Los ingresos de la Ciudad crecieron un 24,3% i.a. en el cuarto trimestre del año, totalizando una suba del 17,8% i.a. en el acumulado del ejercicio. La recaudación total del trimestre ascendió a \$4.189 millones, lo que implica un crecimiento en términos absolutos de \$820 millones por sobre los \$3.369 millones correspondientes al mismo período del año 2008.

Los principales recursos aumentaron entre un 17% y un 22% i.a., con la excepción de Patentes (+32% i.a.) y del Impuesto a los Sellos, que creció en el período un 142% i.a. debido a la ampliación de la base imponible aprobada para 2009. Son, como en anteriores trimestres, los Ingresos Tributarios los

que sostienen este nivel de crecimiento, ya que los Ingresos no Tributarios cayeron un 8,6% i.a. Otro componente que impulsó el crecimiento de los ingresos fue el de los Recursos de Capital que, a partir de la venta de terrenos pertenecientes al GCBA, tuvieron un crecimiento del 756% i.a. para el período.

En cuanto a los gastos, el Gobierno de la Ciudad ejecutó en base devengado \$15.433 millones, equivalentes al 91% de los \$17.129 millones presupuestados para el ejercicio. Estos valores representan un crecimiento del 14,9% con respecto a lo registrado en 2008, en línea con las estimaciones privadas de inflación, por lo que es posible afirmar que el gasto se ha mantenido, en términos reales, en los niveles del ejercicio pasado. Sin embargo, se ha modificado su composición, aumentando la participación del Gasto Corriente en detrimento de la inversión pública, que pasó de representar un 19,6% del total de lo ejecutado en 2008 a un 14,4% un año más tarde.

Gráfico 1. INGRESOS TOTALES, GASTOS TOTALES Y RESULTADO FINANCIERO
Acumulado 12 meses. 2002-2009
(en millones de pesos)



Fuente: Elaboración propia con datos del Ministerio de Hacienda del GCABA.

En efecto, la ejecución acumulada se desagrega en un 95,7% para el Gasto Corriente y un 70,1% para el Gasto de Capital. A su vez, el primero ha tenido un crecimiento del 22,3% i.a. mientras que el Gasto de Capital cayó un 15,4% en la comparación anual. Si bien es de esperar que el monto total ejecutado en infraestructura aumente (cuando se presente la Cuenta de Inversión) al afectarse certificados de obra que se devengaron durante el año pasado y que aún no se han incorporado al sistema, la tendencia general no se verá modificada.

Dentro del Gasto Corriente, el principal componente es el correspondiente a las Remuneraciones al Personal, que crecieron un 20,9% ia. como consecuencia de la anualización de los incrementos acordados durante el año pasado y de la incorporación de una suma fija no remunerativa de \$500 otorgada a todos los agentes de la Ciudad durante el último año.

El resto de los Gastos Corrientes tuvo incrementos que estuvieron entre el 20% y el 25% ia., en línea con las subas salariales, con excepción de los Intereses de la Deuda Pública, que tuvieron un aumento del 69,7% ia. como consecuencia de vencimientos previstos para este año y del inicio de los pagos del bono a proveedores.

Analizando el gasto por Finalidad y Función, se aprecian diferencias importantes entre las distintas finalidades, ya que mientras los Servicios Sociales alcanzaron un 94% de ejecución, los gastos correspondientes a la Administración Gubernamental apenas superaron el 80%.

Dentro de los Servicios Sociales se destacan por su alto nivel de ejecución las funciones Educación (97%) y Salud (95%). Ambas son mano de obra intensiva, por lo que tiene un rol fundamental en ellas el gasto en Personal. No obstante, también es muy alta la ejecución de las Transferencias en Educación, a partir de los subsidios a los colegios privados y, en menor medida, de las becas, mientras que en Salud las compras de medicamentos para el sistema hospitalario superaron el 90% de ejecución. El gasto de capital, que generara varias polémicas en estas jurisdicciones, se ubica en torno al 70% para las dos funciones. También es elevada la ejecución de Promoción y Acción Social (93%) como consecuencia de las distintas líneas de subsidios otorgadas, principalmente la del Programa Ciudadanía Porteña, de refuerzo de ingresos a personas en situación de pobreza, aunque el bajo porcentaje de ejecución del Gasto de Capital (43%) y de algunas Transferencias, como los subsidios a la niñez y la adolescencia, impidió que la ejecución fuera mayor. Por otro lado, es llamativamente baja la ejecución de la función Vivienda (62%), aunque es posible que se deba a demoras en la registración del gasto. En cuanto a la comparación interanual, se destaca la variación de la función Agua Potable y Alcantarillado, que crece un 103% a partir de las obras de infraestructura de la red pluvial y de los adelantos otorgados a contratistas.

En los Servicios Económicos, la novedad es que se registra una reducción con relación a lo ejecutado en 2008, cuando se devengaron \$2.800 millones. Los \$2.490 millones de 2009 marcan una caída del 11% (-\$310 millones), que refleja la pérdida de importancia del Gasto de Capital en el total del presupuesto. Si la baja en la función no es aún mayor se debe a que el contrato de recolección de residuos se mantuvo en los valores previstos, por encima de los \$1.080 millones. También se verificó una fuerte caída (-48% ia.) en la función Transporte, como producto de la cuasi paralización de las obras de expansión de la red de subterráneos.

En la finalidad Administración Gubernamental, se mantienen las demoras en la registración de la función Legislativa, debido a que la Legislatura de la Ciudad no se encuentra incluida en el sistema informático SIGAF (Sistema Integrado de Gestión y Administración Financiera) e informa su ejecución con posterioridad, lo que distorsiona el resultado final. Aquí es notorio el incremento de la Dirección Ejecutiva, compuesta por el núcleo central de la gestión administrativa, que creció un 34% ia. para totalizar \$510 millones (+\$89 millones).

En cuanto a los Servicios de Seguridad, alcanzaron una ejecución de \$570 millones, equivalentes al 90% de los \$634 millones presupuestados y levemente superiores (+8% ia.) a lo registrado en 2008. Si bien estos valores están condicionados por la demora en la implementación de la Policía Metropolitana, que salió a la calle este año, es muy bajo el nivel de ejecución del gasto de capital, que apenas superó el 50% de los \$60 millones disponibles en el crédito vigente.

1. Análisis de los ingresos del Gobierno de la Ciudad de Buenos Aires

Los ingresos de la Ciudad de Buenos Aires crecieron un 24,3% i.a. en el cuarto trimestre del año, totalizando una suba del 17,8% i.a. en el acumulado del ejercicio. Los principales recursos aumentaron entre un 17% y un 22% i.a., con la excepción de Patentes (+32% i.a.) y del Impuesto a los Sellos, que creció en el período un 142% i.a. debido a la ampliación de la base imponible aprobada para 2009. Son, como en anteriores trimestres, los Ingresos Tributarios los que sostienen este nivel de crecimiento, ya que los Ingresos no Tributarios cayeron un 8,6% i.a. Otro componente que impulsó el incremento de los ingresos fue el de los Recursos de Capital que, a partir de la venta de terrenos pertenecientes al GCBA y del aumento de las Transferencias efectuadas por el Gobierno Nacional, tuvieron un crecimiento del 756% i.a. para el período.

La recaudación total del trimestre ascendió a \$4.189 millones, lo que implica un aumento en términos absolutos de \$820 millones por sobre los \$3.369 millones correspondientes al mismo período del año 2008. Hay varios factores que explican este crecimiento. Por el lado de los Recursos Corrientes, que subieron un 20,6% i.a., se destacan los Ingresos Tributarios (+22,4% i.a.) y las Transferencias Corrientes (+32,8 i.a.), y por el lado de los Recursos de Capital, crecieron ostensiblemente los ingresos por Venta de Activos y las Transferencias de Capital. Como se mencionara, se reflejan en el primero de los conceptos los ingresos obtenidos por la venta del primero de tres terrenos ubicados en la zona de la Avenida Córdoba y Leandro N. Alem. Estos ingresos, según lo dispuesto por la ley que autoriza la venta de esos predios pertenecientes al GCBA, deben ser destinados a gastos en educación.

En el **Cuadro 1** se presentan los principales recursos de la Ciudad y las tasas de variación interanual correspondientes al cuarto trimestre y a los últimos doce meses. Una versión más completa del mismo cuadro se incluye en el **Anexo Estadístico**.

Dentro de los Ingresos Tributarios, tal como se muestra en el **Anexo Estadístico**, el mayor aumento porcentual no se encuentra, como en otros trimestres, en Ingresos Brutos, que incrementa lo recaudado en el ejercicio anterior en \$368 millones (+17,1% i.a.), sino en el Impuesto a los Sellos. Éste se incrementó un 142% i.a. (+\$119 millones) producto de que se incluyeron nuevos hechos imponibles al tributo, como por ejemplo seguros patrimoniales, transacciones de autos usados, contratos entre privados, etc.

Dada la importancia del ISIB es necesario destacar su aporte al crecimiento de la recaudación general, tanto en términos absolutos como en términos relativos. Así, en este último trimestre, aportó \$2.520 millones y cerró el año con \$9.093 millones, siendo su aumento interanual de 17,1% y 15,4% respectivamente, lo que marca una cierta recuperación en el ritmo de crecimiento luego de la desaceleración que se produjera como consecuencia

de la crisis económica. Respecto de lo sancionado (y vigente), por el principal recurso de la administración porteña se percibió el 95,5% de lo pautado, sin haberse producido, como en ejercicios anteriores un aumento de lo presupuestado durante el transcurso del año.

Las patentes de vehículos, ligadas directamente a la evolución de las ventas de automóviles, crecieron un 32,1% i.a. en el trimestre y concluyeron el año con un incremento interanual de 18,5%. Esta recuperación, junto con la del ISIB, pone de manifiesto nuevamente la dependencia de los recursos de la Ciudad con respecto a los impuestos relacionados con el crecimiento económico, en lo que constituye el principal problema de la recaudación porteña. Aquí se comprueba que inmuebles y vehículos aportan similares magnitudes a la recaudación general, lo que implica la necesidad de rever las tasas relacionadas con inmuebles.

La Coparticipación Nacional tuvo un incremento del 17,3% i.a. (+\$59 millones) para los últimos tres meses del año. Este comportamiento indica que se cierra el ejercicio con una recuperación, ya que durante el primer semestre este rubro decreció 1,9% i.a. Lo mismo se demuestra si se observa el acumulado del año, que aumentó sólo un 8,4% con respecto al mismo período de 2008

Cuadro 1. EVOLUCIÓN DE LOS PRINCIPALES RECURSOS
(en millones de pesos)

CONCEPTO	REALIZADO-VARIACIONES Y NIVELES			
	3 meses		12 meses	
	IV Trim. 2008	IV Trim. 2009	Dic. 08	Dic. 09
Inmuebles	21,7%		3,6%	
	276	336	1.374	1.423
Vehículos	32,1%		18,5%	
	243	322	921	1.092
Sellos	142,0%		120,9%	
	84	203	322	711
Impuesto sobre los Ingresos Brutos	17,1%		15,4%	
	2.152	2.520	7.882	9.093
Coparticipación Federal de Impuestos	17,3%		8,4%	
	345	404	1.323	1.434
Resto de los recursos	20,8%		17,6%	
	2.421	2.924	8.837	10.396
TOTAL	24,3%		17,8%	
	3.369	4.189	12.777	15.056

Fuente: Elaboración propia con datos del Ministerio de Hacienda del GCBA.

Respecto de los Recursos de Capital, además de lo mencionado sobre la venta de terrenos, tuvo un crecimiento importante el rubro que contempla las transferencias recibidas del Gobierno Nacional, en particular las recibidas por el Fondo Federal Solidario, que sumaron en el trimestre \$93 millones de los

\$108 millones percibidos en el ejercicio. Asimismo, se observa un crecimiento destacable en el rubro Recuperación de Préstamos de Largo Plazo, que aumentó un 179,6% i.a. en el trimestre y un 210,9% para el total del ejercicio; esto expresa un incremento en la recuperación de los préstamos otorgados por el Instituto de Vivienda.

En cuanto a la composición de la recaudación tributaria (ver **Cuadro 2**), se mantienen, con leves variaciones, los porcentajes que se presentaron durante todo el ejercicio. En este cuadro se agregó, como uno de los principales recursos, el Impuesto a los Sellos. Como se destacara anteriormente, este tributo tuvo un crecimiento importante respecto del ejercicio anterior por la incorporación de hechos imponible para el ejercicio 2009. Concluido el año, se debe evaluar como positivo para las arcas porteñas el haber ampliado los actos gravados por el Impuesto a los Sellos ya que se recaudaron \$711 millones, lo que significa un aumento de \$389 millones con respecto a lo que aportó el impuesto durante 2008.

**Cuadro 2. PRINCIPALES RECURSOS - PARTICIPACIÓN EN EL TOTAL
RECAUDACIÓN ACUMULADA 4º TRIMESTRE 2009
Comparativo 2008-2009
(en millones de pesos)**

CONCEPTO	RECURSOS REALIZADOS			
	2008 4º Trimestre	% Part.	2009 4º Trimestre	% Part.
Inmuebles	1.374	10,8	1.423	9,5
Patentes	921	7,2	1.092	7,3
Sellos	322	2,5	711	4,7
Ingresos Brutos	7.882	61,7	9.093	60,4
Coparticipación Federal	1.323	10,4	1.434	9,5
Resto de los recursos	955	7,5	1.303	8,7
TOTAL RECURSOS	12.777	100,0	15.056	100,0

Fuente: Elaboración propia con datos del Ministerio de Hacienda del GCABA.

Otra vez se destaca la disminución de la participación de Inmuebles en el total de los recursos, ya que perdió 1,3 pp. La Coparticipación Federal, por su parte, disminuyó 0,8 pp, mientras que Ingresos Brutos vio caer su participación en 1,3 pp. El crecimiento del Impuesto de Sellos respecto del total de recursos se debe a las razones antes mencionadas.

En este mismo sentido, se muestra en el **Cuadro 3**, la evolución de la participación de los diferentes recursos en los últimos siete años.

**Cuadro 3. PRINCIPALES RECURSOS - PARTICIPACIÓN EN EL TOTAL- 2003-2009
RECAUDACIÓN ACUMULADA 4º TRIMESTRE 2009**

Año	Inmuebles	Patentes	Sellos	Ingresos Brutos	Coparticipación	Resto
2003	14,1%	7,2%	0,5%	56,2%	8,0%	14,0%
2004	13,2%	7,1%	1,5%	56,8%	9,9%	11,5%
2005	11,3%	6,6%	2,4%	59,5%	10,3%	9,9%
2006	9,5%	7,3%	2,7%	60,6%	10,4%	9,6%
2007	7,7%	7,3%	2,9%	62,3%	10,9%	8,8%
2008	10,8%	7,2%	2,5%	61,7%	10,4%	7,5%
2009	9,5%	7,3%	4,7%	60,4%	9,5%	8,7%

Fuente: Elaboración propia con datos del Ministerio de Hacienda del GCABA.

Como se puede apreciar, la recaudación por inmuebles cierra el ejercicio 2009 con valores similares a los observados en el cierre 2006. Luego, se produjo la revaluación de 2008 (situación que queda plasmada claramente) y este año 2009 nuevamente este tributo pierde participación en el total de los recursos. Por las razones que se mencionaran en párrafos anteriores, se destaca el crecimiento de la participación de Sellos en el total de los ingresos en este último año.

Si se analiza la recaudación desde el punto de vista de los recursos previstos, se observa que Inmuebles y Patentes, superaron apenas lo presupuestado, obteniendo el 104,7% y 106,1%. Sellos alcanzó el 122,2% y por debajo de lo previsto estuvieron Ingresos Brutos con 95,5% y la Coparticipación Federal de Impuestos que alcanzó un 84,4% respecto de lo estimado.

2. Análisis de los gastos del Gobierno de la Ciudad de Buenos Aires

En este punto se describe el comportamiento de la ejecución de gastos desde los siguientes enfoques: a) por su naturaleza económica; b) por finalidad y función, y c) por institución.

Para mayor ilustración, en el **Apéndice** al presente Informe se expone un detalle de la ejecución de una serie de Programas Presupuestarios Relevantes.

- Gastos por su naturaleza económica

A lo largo del año 2009, el Gobierno de la Ciudad ejecutó en base devengado \$15.433 millones, equivalentes al 91% de los \$17.129 millones presupuestados para el ejercicio. Estos valores representan un crecimiento del 14,9% con respecto a lo registrado en 2008, en línea con las estimaciones privadas de inflación, por lo que es posible afirmar que el gasto se ha mantenido, en términos reales, en los niveles del ejercicio pasado. Sin

embargo, se ha modificado su composición, aumentando la participación del Gasto Corriente en detrimento de la inversión pública.

En efecto, la ejecución acumulada se desagrega en un 95,7% para el Gasto Corriente y un 70,1% para el Gasto de Capital. A su vez, el primero ha tenido un crecimiento del 22,3% ia. mientras que el Gasto de Capital cayó un 15,4% en la comparación anual. Si bien es de esperar que el monto total ejecutado en infraestructura aumente (cuando se presente el cierre definitivo) al afectarse certificados de obra que se devengaron durante el año pasado y que aún no se han incorporado al sistema, la tendencia general no se verá modificada.

Dentro del Gasto Corriente, el principal componente es el correspondiente a las Remuneraciones al Personal, que crecieron un 20,9% ia. como consecuencia de la anualización de los incrementos acordados durante el año pasado y de la incorporación de una suma fija no remunerativa de \$500 otorgada a todos los agentes de la Ciudad durante el último año. Dado que esta suma superaba lo presupuestado para incrementos salariales, el Poder Ejecutivo debió enviar un proyecto de Ley a la Legislatura de la Ciudad con el objetivo de incrementar el gasto en personal, financiándolo mediante una reducción del Gasto de Capital (el detalle de la modificación se presenta en el **Apéndice**). Paralelamente, si bien no se trata de valores proporcionalmente importantes, en la comparación con 2008 se aprecia un fuerte aumento en las horas extras y en los asesores de gabinete.

El resto de los Gastos Corrientes presentó incrementos que estuvieron entre el 20% y el 25% ia., en línea con las subas salariales, con excepción de los Intereses de la Deuda Pública, que tuvieron un aumento del 69,7% ia. como consecuencia de vencimientos previstos para este año y del inicio de los pagos del bono a proveedores.

En cuanto al Gasto de Capital, se percibe un fuerte freno al crecimiento superior al 30% anual que venía teniendo en los trimestres anteriores, al punto de caer un 15% en la comparación con lo ocurrido en 2008. Sin embargo, es preciso relativizar este abrupto descenso.

En primer lugar, la ejecución del gasto en infraestructura durante 2008 fue muy particular. Como consecuencia de la suspensión de los proyectos de inversión impuesta en el segundo semestre de 2007, y de las dificultades de la nueva administración para adaptarse a la gestión estatal, el Gasto de Capital tuvo niveles de ejecución muy bajos en los primeros meses del año (2,5% en el primer trimestre) y fue aumentando muy fuertemente hacia fin de año. De hecho, en el último trimestre de 2008 se ejecutó más que en los nueve meses anteriores, con lo que la comparación trimestral se ve distorsionada.

Paralelamente, y para hacer frente al menor crecimiento de la recaudación, el Gobierno de la Ciudad adoptó distintas medidas de restricción de gastos que generaron demoras en la ejecución de algunas obras y paralización de

otras¹, funcionando nuevamente el Gasto de Capital como variable de ajuste ante las variaciones no previstas de los recursos.

Por último, cabe recordar que existen certificados de obra devengados durante 2009 que aún no han sido incorporados al sistema, por lo que es probable que el monto total de la inversión directa que figure en la cuenta de inversión sea superior al registrado actualmente.

**Cuadro 4. GASTOS POR CLASIFICACIÓN ECONÓMICA
EJECUCIÓN 4º TRIMESTRE 2009
Porcentaje de ejecución. Base devengado.
Comparativo 2008-2009
(en millones de pesos)**

Descripción	2008		2009		2008-2009	
	Ejecución	%	Ejecución	%	Diferencia Ejecución	Dif. %
Gastos Corrientes	10.802	96,7	13.211	95,6	2.409	22,3
Remuneraciones al personal	6.577	99,6	7.950	97,1	1.373	20,9
Gastos de consumo	2.508	92,4	3.060	92,3	552	22
Rentas de la propiedad	135	64,4	229	93,3	94	69,7
Impuestos directos	1	97,0	0	9,7	-1	-100
Transferencias corrientes	1.581	96,1	1.972	95,3	391	24,7
Gastos de Capital	2.626	90,1	2.222	70,1	-404	-15,4
Inversión real directa por terceros	1.738	90,6	1.661	77,5	-77	-4,4
Inversión real directa por producción propia	780	90,5	487	58,5	-293	-37,6
Transferencias de capital	32	86,0	24	75,3	-8	-25,0
Inversión financiera	75	78,2	51	30,9	-24	-32,0
Totales	13.428	95,3	15.433	90,8	2.005	14,9

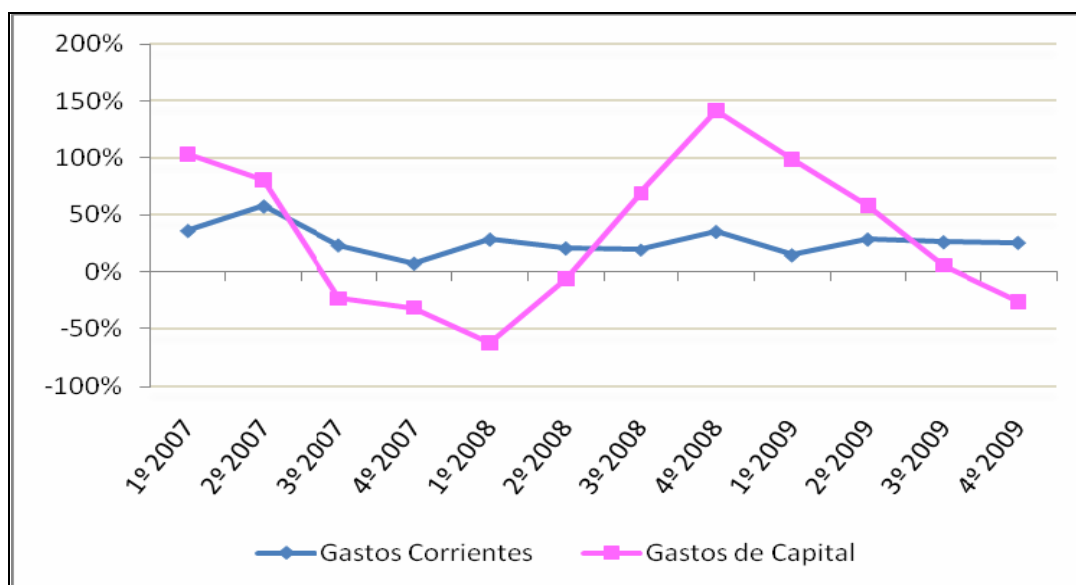
Fuente: Elaboración propia con datos del Ministerio de Hacienda del GCABA. El porcentaje de ejecución se calcula sobre el presupuesto vigente correspondiente a la fecha de la provisión de los datos en cada ejercicio según corresponda. Para la comparación se utilizó la Cuenta de Inversión 2008. El presupuesto vigente de 2009 es el correspondiente al 31/12/2009.

El **Gráfico 2** muestra las tasas de variación interanual del Gasto Corriente y de Capital de los últimos tres años. Allí se aprecia claramente como, mientras el gasto corriente tiene una tendencia estable a lo largo del período analizado, el gasto de capital actúa de manera procíclica, aumentando muy fuertemente en momentos de bonanza económica y disminuyendo cuando la situación fiscal aparece más comprometida, como ocurriera en 2007, hacia el final del gobierno anterior, y durante todo el año 2009. Se conjugan aquí tres factores que condicionan este comportamiento. La ya mencionada dependencia de la recaudación con respecto a la actividad económica, junto a la falta de un fondo anticíclico y las dificultades para conseguir financiamiento externo, obligan a que el gasto en infraestructura quede

¹ Decreto 493/09. Suspensión de las contrataciones de locación de obras y de servicios, restricción de pasajes y viáticos, prohibición de la locación de nuevos inmuebles y la adquisición de vehículos, restricción del 50% de los créditos disponibles de las partidas destinadas a financiar la adquisición o leasing de bienes de capital, suspensión de las entregas de fondos mediante caja chica especial, limitación del otorgamiento de subvenciones y subsidios a terceros a aquellos regulados por las normas vigentes al 4 de junio de 2009 que cuenten con crédito presupuestario, y suspensión de la creación de cargos de estructura de cualquier nivel.

supeditado permanentemente a la disponibilidad de fondos. Como consecuencia, los grandes proyectos de infraestructura, como la expansión de la red de subterráneos, la remodelación del Teatro Colón o las obras del Programa de Gestión del Riesgo Hídrico (que incluye la mitigación de inundaciones en la totalidad de la cuenca del Arroyo Maldonado), suelen atravesar etapas de fuerte expansión seguidas de otras en las que las obras quedan reducidas a su mínima expresión, con los consiguientes costos para el gobierno local.

Gráfico 2. GASTOS DE CORRIENTES Y DE CAPITAL
Tasa de variación interanual por trimestre 2007/2009



Fuente: Elaboración propia con datos del Ministerio de Hacienda del GCABA.

- Finalidad del gasto

De las distintas clasificaciones que permiten analizar la ejecución presupuestaria, la que agrupa a los gastos por finalidad y función es la más adecuada a la hora de observar el destino al que se asignan las partidas del presupuesto en una jurisdicción proveedora de bienes y servicios finales.

En el **Cuadro 5** se presentan los gastos de la Ciudad siguiendo esta clasificación. Este análisis muestra diferencias apreciables entre las distintas finalidades, ya que mientras los Servicios Sociales alcanzaron un 94% de ejecución, los gastos correspondientes a la Administración Gubernamental apenas superaron el 80%.

Dentro de los Servicios Sociales se destacan por su alto nivel de ejecución las funciones Educación (97%) y Salud (95%). Ambas son mano de obra intensivas, por lo que tiene un rol fundamental en ellas el gasto en Personal. No obstante, también es muy alta la ejecución de las Transferencias en Educación, a partir de los subsidios a los colegios privados y, en menor medida, de las becas, mientras que en Salud las compras de medicamentos para el sistema hospitalario superaron el 90% de ejecución. El gasto de capital, que generara varias polémicas en estas jurisdicciones, se ubica en

torno al 70%. También es elevada la ejecución de Promoción y Acción Social (93%) como consecuencia de las distintas líneas de subsidios otorgadas, principalmente Ciudadanía Porteña, aunque el bajo porcentaje de ejecución del Gasto de Capital (43%) y de algunas Transferencias, como los subsidios a la niñez y la adolescencia, impidió que la ejecución fuera mayor. Por otro lado, es llamativamente baja la ejecución de la función Vivienda (62%), aunque es posible que se deba a demoras en la registración del gasto. En cuanto a la comparación interanual, se destaca la variación de la función Agua Potable y Alcantarillado, que crece un 103% a partir de las obras de infraestructura de la red pluvial y de los adelantos otorgados a contratistas.

**Cuadro 5. GASTO CLASIFICADO POR FINALIDAD Y FUNCIÓN
EJECUCIÓN CUARTO TRIMESTRE 2009
Porcentaje de la ejecución. Comparativo 2008-2009
(en millones de pesos)**

Descripción	4º Trimestre 2008			4º Trimestre 2009			Dif. %
	Vigente	Ejecución	Ej. %	Vigente	Ejecución	Ej. %	
Administración Gubernamental	1.653	1.561	94,5	2.076	1.676	80,7	7,3
Legislativa	216	205	94,7	268	115	43,0	-43,7
Judicial	461	434	94,1	579	455	78,7	5,0
Dirección ejecutiva	395	381	96,4	572	510	89,1	34,0
Relaciones exteriores	8	8	97,3	0	0		-100,0
Administración fiscal	444	411	92,5	493	435	88,2	5,8
Control de la gestión	128	123	96,3	164	160	97,4	29,8
Servicios de Seguridad	569	528	92,8	634	570	90,0	8,0
Seguridad interior	569	528	92,8	634	570	90,0	8,0
Servicios Sociales	8.773	8.400	95,8	11.170	10.463	93,7	24,6
Salud	2.950	2.887	97,9	3.895	3.709	95,2	28,5
Promoción y acción social	1.013	976	96,4	1.219	1.139	93,4	16,7
Educación	3.816	3.580	93,8	4.504	4.386	97,4	22,5
Cultura	484	479	98,9	700	634	90,6	32,3
Trabajo	33	27	82,6	38	33	86,2	20,0
Vivienda	348	322	92,6	484	302	62,4	-6,5
Agua potable y alcantarillado	129	129	100	330	261	78,9	102,7
Servicios Económicos	2.860	2.800	97,9	2.853	2.490	87,3	-11,1
Transporte	401	401	100	434	208	47,8	-48,2
Ecología	92	85	92,9	391	340	87,2	301,8
Turismo	12	11	91,5	18	14	78,6	24,3
Industria y Comercio	61	48	78,8	78	68	87,4	40,6
Seguros y Finanzas	0	0		1	1	68,8	
Servicios urbanos	2.294	2.255	98,3	1.931	1.860	96,3	-17,5
Deuda pública – Intereses y gastos	232	139	59,8	255	234	91,9	68,9
Deuda pública – Intereses y gastos	232	139	59,8	255	234	91,9	68,9
Totales	14.086	13.428	95,3	16.988	15.433	90,8	14,9

Fuente: Elaboración propia con datos del Ministerio de Hacienda del GCABA. Para la comparación se utilizó la Cuenta de Inversión 2008. El presupuesto vigente de 2009 es el correspondiente al 31/12/2009.

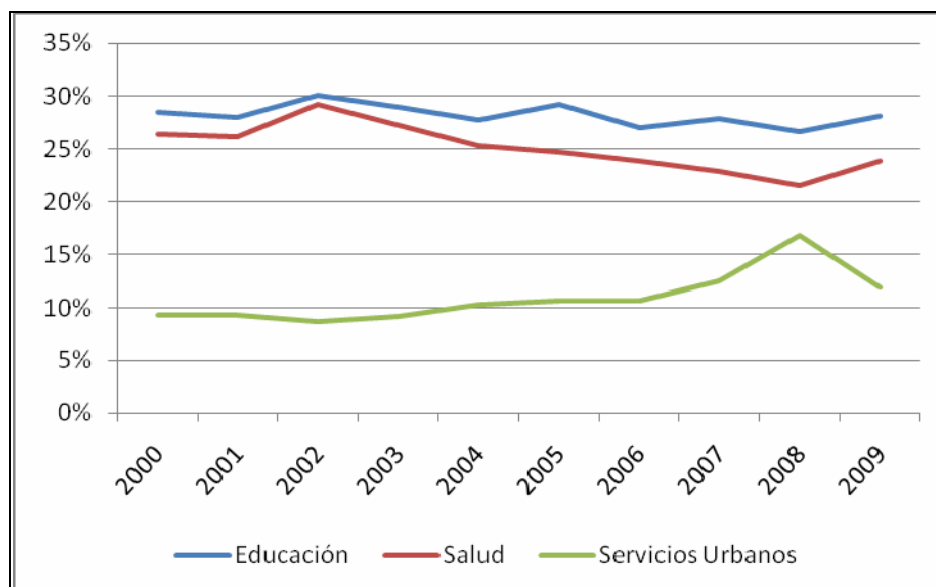
En los Servicios Económicos, la novedad es que se registra una reducción con relación a lo ejecutado en 2008, cuando se devengaron \$2.800 millones. Los \$2.490 millones de 2009 marcan una caída del 11% (-\$310 millones), que refleja la pérdida de importancia del Gasto de Capital en el total del presupuesto. Si la caída no es aún mayor se debe a que el contrato de recolección de residuos se mantuvo en los valores previstos, por encima de los \$1.080 millones. También se registró una fuerte caída (-48% ia.) en la función Transporte, como producto de la cuasi paralización de las obras de expansión de la red de subterráneos. El gran aumento registrado en Ecología (+302% ia.) se debe a que durante 2008 se produjo una reestructuración del gasto a partir de una nueva Ley de Ministerios y la creación de la Agencia de Protección Ambiental, por lo que la base de comparación está distorsionada.

En la finalidad Administración Gubernamental, se mantienen las demoras en la registración de la función Legislativa, debido a que la Legislatura de la Ciudad no se encuentra incluida en el sistema informático SIGAF (Sistema Integrado de Gestión y Administración Financiera) e informa su ejecución con posterioridad, lo que altera el resultado final. Aquí es notorio el incremento de la Dirección Ejecutiva, compuesta por el núcleo central de la gestión administrativa, que creció un 35% ia. para totalizar \$510 millones (+\$129 millones).

En cuanto a los Servicios de Seguridad, alcanzaron una ejecución de \$570 millones, equivalentes al 90% de los \$634 millones presupuestados y levemente superiores (+8% ia.) a lo registrado en 2008. Si bien estos valores están condicionados por la demora en la implementación de la Policía Metropolitana, que salió a la calle a principios de 2010, es muy bajo el nivel de ejecución del Gasto de Capital, que apenas superó el 50% de los \$60 millones disponibles en el crédito vigente.

En el **Gráfico 3** se presenta la evolución de las tres principales funciones, Educación, Salud y Servicios Urbanos, a lo largo de los últimos diez años, mostrando su participación porcentual en el total del presupuesto ejecutado. Allí se puede apreciar como el ejercicio 2009 rompe con una tendencia declinante para las dos primeras que llevó a que perdieran más de diez p.p. entre 2002 y 2008 (principalmente en Salud). Lo contrario ocurre con los Servicios Urbanos, que, empujados por el crecimiento del Gasto de Capital y el contrato de recolección de residuos, se alejó de su media histórica cercana al 10% de los gastos para rozar el 17% en 2008, antes de caer al 12% el último año. Sin embargo, dado que se trata de datos provisorios y que pueden sufrir alteraciones, no se puede confirmar aún que se hayan revertido las tendencias que marcaron la década.

**Gráfico 3. Principales Funciones
Participación en el total del gasto. 2000-2009**



Fuente: Elaboración propia con datos del Ministerio de Hacienda del GCABA.

- Gastos por su clasificación institucional. Análisis de la ejecución por jurisdicción.

Para analizar la ejecución de las jurisdicciones se consideró la totalidad de las mismas (ver **Cuadro 6**), es decir que el análisis incluye a la administración central, a los organismos descentralizados y a los otros poderes.

Considerando como adecuado para esta etapa del año un gasto que se ubique entre el 90% y el 100% del crédito vigente, se encuentran en este rango las jurisdicciones: Servicio de la Deuda Pública, Auditoría General de la Ciudad, Defensoría del Pueblo, Sindicatura General de la Ciudad y Procuración General de la Ciudad y los Ministerios de Cultura, Desarrollo Social, Desarrollo Económico, Justicia y Seguridad, Salud, de Educación y de Ambiente y Espacio Público.

Con una ejecución de entre el 80% y 90% se ubican las siguientes jurisdicciones: Jefatura de Gabinete de Ministros y Ministerio de Hacienda.

En un escalón inferior, con un devengado inferior al 80% del crédito, se encuentran el Ministerio Público, el Consejo de la Magistratura, el Tribunal Superior de Justicia, la Legislatura de la Ciudad, la Jefatura de Gobierno, el Ministerio de Desarrollo Urbano y Obligaciones a Cargo del Tesoro.

Como se observa en cada entrega del presente informe, las Jurisdicciones que presentan un porcentaje del gasto ejecutado significativamente bajo son aquellas que no ejecutan su presupuesto en el sistema SIGAF, resulta relevante que esta deficiencia sea considerada para una mejora en la calidad de la información, lo que redundará en un mejor análisis de especialistas y ciudadanos.

**Cuadro 6. GASTO POR CLASIFICACIÓN INSTITUCIONAL
EJECUCIÓN 4º TRIMESTRE 2009
Base devengado
(en millones de pesos)**

Jur.	Descripción	Presupuesto Vigente 2009	Ejecución	% Ejecución
1	Legislatura de la Ciudad de Buenos Aires	266,0	113,4	42,6
2	Auditoría General de la Ciudad de Buenos Aires	66,3	65,8	99,3
3	Defensoría del Pueblo	51,8	51,5	99,4
5	Ministerio Público	178,8	136,0	76,0
6	Tribunal Superior de Justicia	29,2	16,3	55,8
7	Consejo de la Magistratura	253,8	198,5	78,2
8	Sindicatura Gral. de la Ciudad de Buenos Aires	16,2	15,0	92,6
9	Procuración General de la Ciudad	80,4	76,3	95,0
20	Jefatura de Gobierno	795,9	589,7	74,1
21	Jefatura de Gabinete de Ministros	242,1	195,6	80,8
26	Ministerio de Justicia y Seguridad	742,1	669,8	90,3
30	Ministerio de Desarrollo Urbano	905,9	576,6	63,7
35	Ministerio de Ambiente y Espacio Público	2.326,5	2.235,1	96,1
40	Ministerio de Salud	3.763,1	3.580,0	95,1
45	Ministerio de Desarrollo Social	917,4	868,2	94,6
50	Ministerio de Cultura	671,3	608,7	90,7
55	Ministerio de Educación	4.419,3	4.312,9	97,6
60	Ministerio de Hacienda	538,5	475,1	88,2
65	Ministerio de Desarrollo Económico	333,0	307,5	92,4
98	Servicio de la Deuda Pública	255,0	234,4	91,9
99	Obligaciones a Cargo del Tesoro	135,1	106,3	78,7
Totales		16.987,7	15.432,7	90,8

Fuente: Elaboración propia con datos del Ministerio de Hacienda del GCABA. El presupuesto vigente es el correspondiente a la fecha de la provisión de los datos.

3. Análisis de los resultados del Gobierno de la Ciudad de Buenos Aires

- Cuenta Ahorro Inversión Financiamiento

El presupuesto de la Ciudad de Buenos Aires arrojó un resultado financiero negativo de \$377 millones, producto de ingresos por \$5.056 millones y gastos por \$15.433 millones. Este valor es menor al registrado en 2008,

cuando el rojo en las cuentas públicas alcanzó los \$651 millones, y surge de un crecimiento interanual levemente superior de los ingresos (+17,8%) con respecto a los gastos (+14,9%). Sin embargo, dado que todavía restan afectar algunos gastos devengados durante 2009, aún no es posible conocer la magnitud exacta del déficit.

Los intereses de la deuda pública crecieron un 69,7% ia. para totalizar \$229 millones, \$94 millones más que los \$135 millones devengados en 2008. Esta suba corresponde a que ya se han empezado a pagar los intereses por el bono entregado a los proveedores, amén del pago de los compromisos con organismos internacionales, el Bono Tango y otros endeudamientos vigentes. No obstante, debido a la baja proporción de la deuda sobre el presupuesto porteño, no existen diferencias sustanciales entre el resultado financiero y el primario, que fue negativo en \$148 millones.

**Cuadro 7. CUENTA AHORRO-INVERSIÓN-FINANCIAMIENTO
EJECUCIÓN 4º TRIMESTRE 2009
Comparativo 2008-2009
(en millones de pesos)**

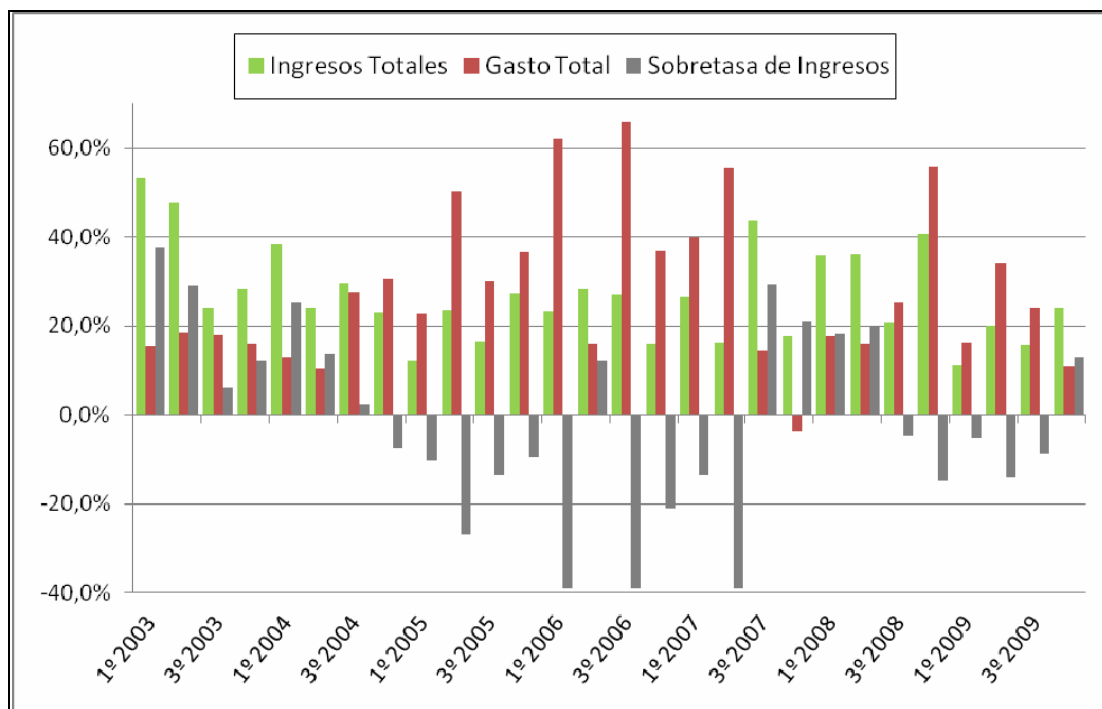
CONCEPTO	2008		2009		2009-2008	
	Vigente	Realizado/ Devengado	Vigente	Realizado/ Devengado	Diferenci a Real./De v.	Dif.%
I) Ingresos Corrientes	13.103	12.703	15.587	14.809	2.106	16,6
Ingresos Tributarios	12.207	11.965	14.334	13.918	1.954	16,3
Ingresos No Tributarios	542	482	626	599	117	24,2
Ventas de Bs. y Serv. de Adm.Pública	63	54	87	71	17	31,4
Rentas de la Propiedad	0	38	50	9	-29	-75,5
Transferencias Corrientes	291	163	491	211	48	29,1
II) Gastos Corrientes	10.983	10.668	13.573	12.982	2.314	21,7
Remuneraciones al Personal	6.602	6.577	8.189	7.950	1.373	20,9
Gastos de Consumo	2.734	2.508	3.316	3.060	552	22,0
Transferencias Corrientes	1.646	1.581	2.068	1.972	391	24,7
Otros Gastos Corrientes	1	1	0	0	-1	-99,5
III) Resultado Económico Primario (I-II)	2.120	2.035	2.014	1.827	-208	-10,2
IV) Recursos de Capital	235	74	502	247	173	233,0
Recursos Propios de Capital	1	0	332	21	21	6938,7
Transferencias de Capital	214	56	133	173	116	205,5
Disminución de la Inv. Financiera	20	18	37	54	36	205,5
V) Gastos de Capital	3.414	2.626	3.311	2.222	-404	-15,4
Inversión Real Directa	3.267	2.519	2.974	2.148	-371	-14,7
Transferencias de Capital	38	32	32	24	-8	-25,0
Inversión Financiera	110	75	164	51	-24	-32,0
VI) Recursos Totales (I+IV)	13.338	12.777	16.090	15.056	2.279	17,8
VII) Gasto Primario (II+V)	14.397	13.293	16.884	15.204	1.911	14,4
VIII) Resultado Primario (VI - VII)	-1.060	-516	-795	-148	368	71,3
IX) Intereses de la Deuda Pública	190	135	245	229	94	69,7
X) Gastos Totales (VII+IX)	14.587	13.428	17.129	15.433	2.005	14,9
XI) Resultado Financiero (VI - X)	-1.250	-651	-1.040	-377	274	-42,1

Fuente: Elaboración propia con datos del Ministerio de Hacienda del GCABA.

De esta manera se consolida la tendencia deficitaria observada en los últimos cuatro años, a lo largo de los cuales la Ciudad acumuló un saldo negativo de \$2.023 millones. En el **Gráfico 4** se exponen las tasas de variación interanual por trimestre de gastos e ingresos desde 2003 hasta

2009. Allí se observa que el último trimestre rompe con lo observado en los cinco trimestres anteriores, en los que el gasto crecía más rápidamente que los ingresos, pero esa desaceleración del gasto no es suficiente para cubrir los resultados negativos acumulados en los primeros nueve meses del año. Para cubrir ese déficit, y ante la negativa del Gobierno Nacional de autorizar una solicitud de endeudamiento, la Ciudad aprobó una ley por la cual se aparta del régimen federal de responsabilidad fiscal con el objetivo de conseguir financiamiento externo.

Gráfico 4. INGRESOS TOTALES Y GASTOS TOTALES
Tasas de variación interanual 2003-2009. Tres meses móviles.



Fuente: Elaboración propia con datos del Ministerio de Hacienda del GCABA.

En la comparación entre la Ciudad y el Sector Público Nacional no Financiero (Cuadro 8) es posible apreciar que el comportamiento de los ingresos ha seguido un sendero similar en ambas jurisdicciones, pero la variación del gasto primario del SPN duplica a la del Gobierno de la Ciudad. Hay que resaltar que hasta el tercer trimestre la variación interanual del gasto porteño era superior al 25%, por lo que es notorio el freno que ha tenido el gasto local en los últimos tres meses, a diferencia de lo ocurrido en la Nación, que mantiene e inclusive acelera el ritmo de crecimiento.

**Cuadro 8. SECTOR PÚBLICO NACIONAL y CABA
CUENTA AHORRO-INVERSIÓN-FINANCIAMIENTO
EJECUCIÓN CUARTO TRIMESTRE 2009
Tasas de variación interanual**

Concepto	Sector Público Nacional	Ciudad de Buenos Aires
Recursos Totales	14,9%	17,8%
Gastos Primarios	30,2%	14,4%
Intereses	36,6%	69,7%
Gastos Totales	30,7%	14,9%

Fuente: Elaboración propia con datos del Ministerio de Hacienda del GCABA, de la Oficina Nacional de Presupuesto y de la Dirección Nacional de Investigaciones y Análisis Fiscal. Los datos de Nación no incluyen las transferencias de cartera de las AFJP a la ANSES, correspondientes a los traspasos de cuentas de capitalización al sistema de reparto público.

- Situación del endeudamiento

Al cierre del ejercicio la situación de la deuda pública del Gobierno de la Ciudad de Buenos Aires se presenta de la siguiente manera:

La Ley N° 3.152 autorizó al Poder Ejecutivo a emitir un bono de hasta \$690,3 millones para la cancelación de obligaciones contraídas con proveedores y la cancelación de certificados de obra. En función de esa autorización, el informe trimestral presentado muestra que se percibieron por ese concepto \$243,5 millones.

La misma ley autorizó a emitir letras del tesoro por \$300 millones por un plazo que excediera el ejercicio 2009, de ese importe no se registra ejecución. Sí se informó, desde el Ministerio de Hacienda, la emisión de letras durante los primeros meses de 2010 que corresponden a esa autorización.

Por el Bono FOISO-Serie Proveedores, que se rige por el Decreto 208/GCBA/2009 por el que se faculta al Ministerio de Hacienda a emitir títulos de la deuda pública bajo el Programa de Asistencia Financiera que se encuentra vigente, se percibieron \$12,6 millones. Esta autorización corresponde a los bonos que se emitieron para obtener el financiamiento para la realización de las obras que integran el FOISO.

El monto total del endeudamiento público no se modificó, lo que se produjo fue un cambio en la composición del mismo, que sigue siendo de \$1.099,4 millones.

Respecto de los \$150 millones que fueron aprobados para la adquisición de Equipamiento Hospitalario, se concluye el ejercicio sin haberse realizado la operación.

En 2008 se autorizó la emisión de bonos a proveedores, por deudas de ejercicios anteriores. Al finalizar el ejercicio 2009 se percibieron \$181,7 de los \$310,4 millones vigentes.

Respecto de lo aprobado por la Ley N° 3.232, que autoriza al Poder Ejecutivo a contraer un préstamo por un monto de hasta U\$S 123,2 millones para el financiamiento de las Obras de Control de Inundaciones en las cuencas Vega y Medrano, no se encontró reflejo presupuestario del mismo, sí se incorporó al detalle de las autorizaciones de endeudamiento en el Presupuesto 2010.

**Cuadro 9. DETALLE DE ENDEUDAMIENTO, PRÉSTAMOS Y PASIVOS
CUARTO TRIMESTRE 2009
(en millones de pesos)**

	Importe Vigente	Importe Percibido
Endeudamiento Público	1.099,4	444,5
Letras del Tesoro	300	
Bono FOISO-Serie Proveedores	109,1	12,6
Bono Ley 3152 Cancelación proveedores y certificados de obra	690,3	243,5
Colocación deuda externa largo plazo		
Obtención de Préstamos	169,3	23,5
BID-Apoyo Instit., Reforma Fiscal y p de Inversiones	0	0
BIRF-Gestión del Riesgo Hídrico	169,3	23,5
Incremento de otros pasivos	460,5	181,7
Ley 2780-Equipamiento Hospitalario	150	0
Certificados de cancelación de deuda Ley 2810	310,5	181,7

Fuente: Elaboración propia con datos del Ministerio de Hacienda del GCABA

Consideraciones metodológicas

- El alcance jurisdiccional

Para realizar todos los análisis de este informe se trabajó sobre el llamado Consolidado General, que incluye a:

1) la **Administración Central**, compuesta a su vez por la Legislatura de la Ciudad, el Ministerio Público, el Tribunal Superior de Justicia, el Consejo de la Magistratura, la Procuración General y las distintas jurisdicciones del Poder Ejecutivo; y

2) **los Organismos Descentralizados, Autárquicos y Entes de Control**. Aquí se incluye a la Auditoría General de la Ciudad, a la Defensoría del Pueblo y a la Sindicatura General, además de distintos organismos descentralizados dependientes del Poder Ejecutivo.

- La caja, el devengado y el compromiso definitivo

Existen diferencias en la presentación de la ejecución presupuestaria en base devengado y en base caja. En tanto los ingresos son imputados en todos los casos por lo efectivamente percibido, y los gastos de intereses por los pagos efectivamente realizados, las diferencias entre una y otra forma de presentación se concentran en el gasto primario.

En el caso de la ejecución del devengado, se considera al gasto en el momento en el que la transacción produce una obligación de pago, hay un registro y un cambio patrimonial, y el crédito presupuestario es afectado en forma definitiva.

La ejecución de caja se remite al momento en el que los gastos son efectivamente pagados por la Tesorería, con independencia de cuando fueron devengados. En general, la diferencia entre una y otra medición impacta sobre la deuda exigible, es decir, sobre las obligaciones de pago que aun no han sido canceladas por la Tesorería.

Toda la información utilizada en este informe corresponde a la ejecución en base devengado, ya que no se cuenta con información pública de ejecución en base caja. Ocasionalmente se puede recurrir también a información de la ejecución en la etapa del compromiso definitivo. La utilización de esta etapa del gasto obedece a que la misma da origen a una relación jurídica con terceros, que originará, en el futuro, una eventual salida de fondos, por lo que representa una buena tendencia del gasto futuro.

Vale aclarar que existen algunas diferencias en la forma de registrar los gastos en el GCBA con relación a lo que se hace en la Administración Pública Nacional. Como muestra, se puede mencionar que en la Ciudad los

gastos correspondientes al inciso de Personal se afectan mes a mes, tanto en el compromiso preventivo como en el definitivo y el devengado, a diferencia de lo que ocurre en Nación, donde al comienzo del ejercicio se afecta en compromiso el total anual.

- Fuentes de información

Todos los cuadros han sido realizados a partir de la información correspondiente a las Cuentas de Inversión de la Ciudad de Buenos Aires y a la **Ejecución Presupuestaria de Recursos y Gastos** que el Poder Ejecutivo de la Ciudad envía a la Legislatura de la Ciudad Autónoma de Buenos Aires en cumplimiento del Art. 67 de la Ley 70 que establece que: *“el Poder Ejecutivo informará a la Legislatura en forma trimestral y homogénea, dentro de los treinta (30) días hábiles a contar desde la fecha de finalización del trimestre, respecto de la ejecución presupuestaria, con el mayor nivel de desagregación que incluya la ejecución financiera por programa compatible con la presentación del proyecto de presupuesto”*.

La información es producida por la Dirección General de Contaduría, dependiente del Ministerio de Hacienda. Las cifras son provisorias y se publican con posterioridad en la página web del GCBA.

APÉNDICE

- Ejecución de programas presupuestarios relevantes

En función de las principales funciones que realiza el Gobierno de la Ciudad de Buenos Aires, de las políticas propuestas como ejes de acción de gobierno, de los contratos más importantes en términos de gastos, de las necesidades de los ciudadanos y los temas de actualidad, se presenta a continuación un análisis de una selección de programas que responden a las características recién mencionadas. Los datos presentados corresponden al presupuesto vigente al 31/12/2009 (todos en millones de pesos), al gasto devengado a esa fecha y al porcentaje que ese gasto representa en relación al crédito vigente, el gasto se muestra por inciso, como un elemento más de análisis. En este primer listado de programas se incluye el 60% del presupuesto total vigente al 31/12 y el 62% de la ejecución del ejercicio, se pretende así, explicar un gran porcentaje de las principales acciones gubernamentales y de los gastos realizados para llevarlas adelante.

En primer lugar, se presenta el estado de ejecución de las políticas relativas a la Policía Porteña recientemente puesta en las calles de la Ciudad. Se observa la existencia de tres programas presupuestarios que resumen de la siguiente forma los gastos vinculados con la seguridad.

Programa	Inciso	Vig.	Dev.	%
52. Plan de Seguridad	2. Bienes de consumo	1,7	1,5	86,3
	3. Servicios no personales	3,4	3,1	92,8
	4. Bienes de uso	15,7	8,9	56,6
Total Plan de Seguridad		20,8	13,5	64,9
58. Instituto Superior De Seguridad Pública	1. Personal	60,5	53,2	88,0
Total Instituto Superior de Seguridad Pública		60,5	53,2	88,0
59. Policía Metropolitana	2. Bienes de consumo	9,1	1,1	12,1
	3. Servicios no personales	0,3	0,0	10,9
	4. Bienes de uso	15,5	5,6	36,1
Total Policía Metropolitana		24,9	6,7	27,0

Respecto del trabajo en la vía pública, tema muy significativo para el colectivo porteño, se presenta a continuación el programa del Ministerio de Desarrollo Urbano en el que se reflejan los gastos aplicados al mantenimiento de la vía pública a través de la ejecución de obras civiles. Se analizan también la ejecución de la ampliación de la red de subterráneos (realizada vía transferencias a SBASE), las obras de infraestructura urbana relacionadas con la red de tránsito vehicular y las obras relacionadas con la infraestructura pluvial de la Ciudad (realizadas para reducir los riesgos relacionados con fenómenos meteorológicos).

Programa	Inciso	Vig.	Dev.	%
25. Ejecución y Rehabilitación	1. Personal	1,0	0,9	92,3
de Obras Complementarias	2. Bienes de consumo	0,0	0,0	54,4
	3. Servicios no personales	0,0	0,0	34,7
	4. Bienes de uso	66,5	58,2	87,4
	6. Activos Financieros	1,2	1,2	100
Total Ejecución y Rehabilitación de Obras Complementarias		68,8	60,4	87,6
48. Expansión y Ampliación de la Red de Subterráneos	5. Transferencias	350,7	136,6	38,9
Total Expansión y Ampliación de la Red de Subterráneos		350,7	136,6	38,9
24. Obras de Infraestructura Urbana	1. Personal	2,9	2,6	90,8
	2. Bienes de consumo	0,0	0,0	18,5
	3. Servicios no personales	0,1	0,0	35,9
	4. Bienes de uso	49,7	33,4	67,3
Total Obras de Infraestructura Urbana		52,7	36,1	68,5
31. Desarrollo de la Infraestructura de la Red Pluvial	1. Personal	0,4	0,4	99,9
	2. Bienes de consumo	0,1	0,0	13,5
	3. Servicios no personales	0,2	0,1	71,0
	4. Bienes de uso	180,6	133,5	73,9
	6. Activos Financieros	86,1	66,1	76,8
Total Desarrollo de la Infraestructura de la Red Pluvial		267,4	200,1	74,8

Siguiendo con la temática del espacio público, en este caso en el ámbito del Ministerio de Ambiente y Espacio Público, se muestran a continuación los programas relacionados con el mejoramiento de las vías de tránsito (aceras, calles, pasos a nivel, etc.) y aquellos vinculados a la recolección de residuos (contrato que como se dijo en otros informes, corresponde al más importante que mantiene el GCBA con el sector privado) tanto del contrato como de los servicios prestados por la administración y de los gastos que conlleva el control de la calidad del servicio de higiene urbana. Como ocurre año a año, la partida que soporta el pago al servicio de higiene urbana se ejecuta en su totalidad (Programa 65028). Cabe destacar que el Gobierno Porteño soporta un gasto de \$1,7 millones para la supervisión de las empresas prestatarias del servicio.

Programa	Inciso	Vig.	Dev.	%
24. Mantenimiento de la Vía Pública	1. Personal	8,3	8,2	99,9
	2. Bienes de consumo	0,1	0,1	66,1
	3. Servicios no personales	0,0	0,0	62,9
	4. Bienes de uso	326,2	310,2	95,1
Total Mantenimiento de la Vía Pública		334,6	318,5	95,2
65027. Recolección, Barrido e Higiene de la Ciudad de Buenos Aires	1. Personal	29,7	29,7	100,0
	2. Bienes de consumo	2,4	2,2	93,4
	3. Servicios no personales	40,7	38,1	93,8
	4. Bienes de uso	1,6	1,6	100,0
Total Recolección, Barrido e Higiene de la Ciudad de Buenos Aires		74,3	71,7	96,4
65028. Servicios de Higiene Urbana	1. Personal	2,8	2,8	98,7
	2. Bienes de consumo	0,1	0,0	71,3
	3. Servicios no personales	1.083,9	1.083,8	100,0
	4. Bienes de uso	127,5	125,1	98,1
Total Servicios de Higiene Urbana		1.214,3	1.211,8	99,8
65029. Control de Calidad del Servicio de Higiene Urbana	1. Personal	1,7	1,6	97,4
	2. Bienes de consumo*	0,0	0,0	32,6
Total Control de Calidad del Servicio de Higiene Urbana		1,7	1,7	96,2

*Los importes son \$31.694 y \$10.340 respectivamente.

A los fines de analizar el gasto de los Hospitales e Institutos dependientes del GCBA se optó por sumar los programas correspondientes a los mismos ya que la estructura de sus gastos por inciso respeta la misma relación y resulta más práctico analizar el total. Cabe destacar que el gasto analizado representa alrededor del 85% tanto del total vigente como de lo ejecutado para el Ministerio de Salud. Se observa un nivel de gasto elevado, tanto en Consumo, inciso fundamental en esta área como en Personal y Servicios no Personales.

Programa	Inciso	Vig.	Dev.	%
Suma de Programas de Hospitales e Institutos	1. Personal	2.510,1	2.508,4	99,9
	2. Bienes de consumo	309,4	294,7	95,2
	3. Servicios no personales	253,3	216,7	85,5
	4. Bienes de uso	114,2	85,3	74,7
Total Programas de Hospitales e Institutos		3.186,9	3.105,0	97,4

Los temas sociales siempre fueron una prioridad para la administración de la Ciudad, el programa conocido como Ciudadanía Porteña, lanzado en el año 2005 e implementado durante 2006 y subsiguientes, constituye un 37% del presupuesto del Ministerio de Desarrollo Social y se presenta como un eje fundamental para el sostenimiento miles de habitantes de la Ciudad en condición de pobreza o indigencia. La meta para 2009 está planteada en 87.860 familias pobres asistidas. Si bien el cumplimiento de la misma se conocerá con la presentación de la Cuenta de Inversión, se puede observar, en relación a los créditos, que han sido ejecutados casi en su totalidad.

Programa	Inciso	Vig.	Dev.	%
21. Con Todo Derecho Ciudadanía Porteña	1. Personal	7,6	7,6	100,0
	2. Bienes de consumo	0,3	0,2	60,3
	3. Servicios no personales	0,5	0,5	100,0
	4. Bienes de uso	1,5	0,6	39,1
	5. Transferencias	329,0	324,7	98,7
Total Con Todo Derecho Ciudadanía Porteña		338,9	333,6	98,4

La cartera educativa es central en cualquier administración, no sólo por la importancia de las políticas públicas aplicadas sino por el peso relativo que significa el pago de los salarios docentes, y en el caso de la Ciudad, también las transferencias que se realizan a los establecimientos privados para el sostenimiento de los salarios de los docentes. Asimismo, se comprende que la inversión en educación debe contemplar indefectiblemente el gasto en infraestructura, así como también las ayudas que se brindan a los alumnos para que puedan mantenerse dentro del sistema educativo, por eso se incluyen a continuación los programas vinculados con los ítems planteados.

Programa	Inciso	Vig.	Dev.	%
20. Infraestructura y Mantenimiento	1. Personal	21,5	21,5	100,0
	2. Bienes de consumo	4,4	2,8	63,7
	3. Servicios no personales	10,6	8,4	79,2
	4. Bienes de uso	144,1	99,1	68,8
	5. Transferencias	13,9	10,8	77,8
	6. Activos Financieros	5,1	1,3	25,7
Total Infraestructura y Mantenimiento		199,6	143,9	72,1
26. Inclusión Escolar	1. Personal	7,8	6,9	88,8
	2. Bienes de consumo	1,9	1,5	81,8
	3. Servicios no personales	14,1	13,5	96,0
	4. Bienes de uso	0,2	0,1	59,8
	5. Transferencias	78,0	77,3	99,1
Total Inclusión Escolar		102,0	99,4	97,5
17. Educación de Gestión Estatal	1. Personal	2.762,3	2.748,6	99,5
	2. Bienes de consumo	2,7	2,7	97,3
	3. Servicios no personales	64,3	61,1	95,0
	4. Bienes de uso	2,0	0,6	31,1
	5. Transferencias	8,3	5,2	63,2
Total Educación de Gestión Estatal		2.839,6	2.817,7	99,2
18. Educación de Gestión Privada	1. Personal	3,5	3,5	100,0
	2. Bienes de consumo	0,2	0,2	100,0
	3. Servicios no personales	0,8	0,8	99,0
	4. Bienes de uso	0,2	0,0	21,4
	5. Transferencias	801,2	797,8	99,6
Total Educación de Gestión Privada		805,9	802,3	99,6
19. Asistencia Alimentaria y Acción Comunitaria	1. Personal	3,2	3,2	100,0
	2. Bienes de consumo	18,0	15,4	85,6

	3. Servicios no personales	187,0	182,0	97,4
	4. Bienes de uso	0,0	0,0	
Total Asistencia Alimentaria y Acción Comunitaria		208,2	200,6	96,4

Se desprende de este detalle el peso que los salarios tienen en el presupuesto educativo, que se observa en el programa Educación de Gestión Estatal, en el inciso de Personal y en el programa Educación de Gestión Privada en el inciso de Transferencias. A su vez, el GCBA otorga asistencia alimentaria a los alumnos de todos los niveles educativos que de él dependen. Todas estas partidas fueron ejecutadas de manera adecuada, no ocurrió lo mismo con las partidas correspondientes a infraestructura; se observa que en el inciso Bienes de Uso de los programas señalados se ejecutó el 81,2% y el 69,2% del crédito vigente lo que indica millones de pesos sin ejecutar.

El detalle de la ejecución por programa para la totalidad de los presentados en el presupuesto porteño se presenta en el **Anexo Estadístico**.

- Modificaciones presupuestarias

Las modificaciones presupuestarias realizadas al 31/12/2009 sobre el crédito de sanción (presupuesto inicial) totalizan una diferencia positiva de \$232 millones. Este importe corresponde al 1,4% del presupuesto sancionado y no representa un porcentaje significativo (en el ejercicio 2008 se modificó un 11,3%). Cabe destacar que la Legislatura de la Ciudad aprobó el 29 de octubre pasado una modificación del presupuesto que amplió el Gasto en casi \$500 millones, esta modificación fue compensada con la disminución de varias partidas de bienes de uso y de transferencias. A continuación se resumen las partidas modificadas:

Resumen Ley 3243/2009

	Incremento	Disminución
Inciso 1. Personal	452.693.639	
Inciso 2. Bienes de Consumo		3.500.000
Inciso 3. Servicios no personales		12.000.000
Inciso 4. Bienes de Uso		304.246.354
Inciso 5. Transferencias	36.100.000	138.047.285
Inciso 7. Servicios de la Deuda		31.000.000
Total	488.793.639	488.793.639

Como se observa, la modificación fue realizada para cubrir la deficiencia en los gastos de personal, producto de los aumentos salariales acordados y no presupuestados. El incremento de las transferencias corresponde a la parte de los salarios de docentes de educación privada que abona vía transferencia el Ministerio de Educación.

Las modificaciones que se presentan en este período se muestran por sus totales en el **Cuadro 10**.

**Cuadro 10. MODIFICACIONES PRESUPUESTARIAS
GASTOS POR JURISDICCIÓN-TOTALES
Sanción y vigente al 31/12/2009
(en millones de pesos)**

Descripción	Sanción	Vigente 31/12/09	Modific. presup. netas	% Mod.
Legislatura de la Ciudad de Buenos Aires	239,8	266,0	26,2	10,9
Auditoría General de la Ciudad de Buenos Aires	61,9	66,3	4,4	7,1
Defensoría del Pueblo	48,1	51,8	3,7	7,8
Ministerio Público	168,1	178,8	10,7	6,4
Tribunal Superior de Justicia	26,7	29,2	2,5	9,3
Consejo de la Magistratura	262,1	253,8	-8,3	-3,2
Sindicatura Gral. de la Ciudad de Buenos Aires	17,0	16,2	-0,8	-4,9
Procuración General de la Ciudad	76,8	80,4	3,6	4,6
Jefatura de Gobierno	899,7	795,9	-103,8	-11,5
Jefatura de Gabinete de Ministros	215,6	242,1	26,5	12,3
Ministerio de Justicia y Seguridad	828,4	742,1	-86,3	-10,4
Ministerio de Desarrollo Urbano	1.027,7	905,9	-121,8	-11,9
Ministerio de Ambiente y Espacio Público	1.940,5	2.326,5	386,0	19,9
Ministerio de Salud	3.374,8	3.763,1	388,3	11,5
Ministerio de Desarrollo Social	943,6	917,4	-26,2	-2,8
Ministerio de Cultura	584,6	671,3	86,7	14,8
Ministerio de Educación	4.043,9	4.419,3	375,4	9,3
Ministerio de Hacienda	517,8	538,5	20,7	4,0
Ministerio de Desarrollo Económico	341,3	333,0	-8,3	-2,4
Servicio de la Deuda Pública	223,3	255,0	31,7	14,2
Obligaciones a Cargo del Tesoro	914,0	135,1	-778,9	-85,2
Totales	16.755,7	16.987,7	232,0	1,4

INFORME DE EJECUCIÓN PRESUPUESTARIA AL 31/12/2009
PRESUPUESTO DE LA CIUDAD AUTÓNOMA DE BUENOS AIRES
EVOLUCIÓN DE RECURSOS POR RUBROS. BASE REALIZADO.
CUARTO TRIMESTRE 2009. ACUMULADO ANUAL Y SEMESTRAL.

CONCEPTO	REALIZADO- VARIACIONES Y NIVELES			
	3 meses		12 meses	
	IV Trim. 2008	IVTrim. 2009	Dic. 08	Dic. 09
RECURSOS CORRIENTES	20,6% 3.351.915.386	4.042.286.625	16,6% 12.702.573.492	14.808.636.970
Ingresos Tributarios	22,4% 3.125.271.354	3.824.465.051	16,3% 11.964.591.364	13.918.141.405
Sobre el Patrimonio	26,6% 519.558.804	657.751.843	9,6% 2.295.237.134	2.515.335.677
Inmuebles	21,7% 276.218.776	336.250.598	3,6% 1.373.802.653	1.423.205.219
Vehiculos	32,1% 243.340.028	321.501.246	18,5% 921.434.481	1.092.130.458
Sobre la produccion, el consumo y las transacciones	22,2% 2.247.497.987	2.746.768.646	19,5% 8.297.284.147	9.913.999.511
Consumo de Energía Eléctrica	112,3% 11.039.926	23.436.444	17,7% 93.497.966	110.023.681
Sellos	142,0% 84.003.721	203.255.067	120,9% 321.890.890	711.163.950
Impuesto sobre los Ingresos Brutos	17,1% 2.152.454.340	2.520.077.135	15,4% 7.881.895.291	9.092.811.879
Otros Tributos Locales	16,6% 13.676.054	15.948.646	11,5% 49.399.171	55.092.063
Publicidad	16,6% 13.676.054	15.948.646	11,5% 49.399.171	55.092.063
Tributos de Jurisdiccion Nacional	17,3% 344.538.509	403.995.916	8,4% 1.322.670.912	1.433.714.154
Coparticipacion Federal de Impuestos	17,3% 344.538.509	403.995.916	8,4% 1.322.670.912	1.433.714.154
Ingresos no Tributarios	-8,6% 145.605.506	133.024.896	24,2% 482.223.627	598.858.425
Tasas	40,1% 13.538.673	18.964.188	106,4% 58.451.066	120.639.774
Servicios de fiscalizacion, habilitacion o certificacion	40,1% 13.538.673	18.964.188	106,4% 58.451.066	120.639.774
Derechos	-41,2% 46.182.107	27.173.999	29,0% 122.515.283	158.070.380
Derechos de Timbre	-65,2% 4.832.681	1.680.749	-62,3% 19.498.907	7.343.032
Derechos de cementerio	12,3% 3.947.397	4.432.659	-3,6% 15.294.766	14.748.931
Derechos de Abasto	633,1% 1.257	9.215	93,9% 31.564	61.201
Servicios Especiales	-28,6% 9.145.184	6.532.854	126,7% 16.976.763	38.484.710
Concesiones	-48,6% 28.255.588	14.518.523	37,8% 70.713.283	97.432.505
Alquileres	103,2% 103.816	210.908	40,4% 431.036	605.051
Alquileres de inmuebles	103,2% 103.816	210.908	40,4% 431.036	605.051
Multas	8,1% 37.637.656	40.678.399	10,1% 119.167.904	131.173.674
Multas del Tesoro	-3,7% 35.298.656	34.001.615	2,2% 112.323.588	114.780.397
Multas afectadas	185,5% 2.339.000	6.676.784	139,5% 6.844.316	16.393.277
Otros ingresos no tributarios	-4,5% 48.143.254	45.997.402	3,7% 181.658.338	188.369.547
Especificados	-3,0% 45.533.156	44.159.138	6,5% 171.924.349	183.069.712
No especificados	-29,6% 2.610.098	1.838.263	-45,6% 9.733.989	5.299.835
Venta de Bienes y Servicios de la Administracion Publica	23,4% 13.743.607	16.954.597	31,4% 54.415.532	71.497.067
Venta de servicios	23,4% 13.743.607	16.954.597	31,4% 54.415.532	71.497.067
Espectaculos en sala de teatro	109,0% 1.324.708	2.768.910	49,9% 6.086.741	9.123.936
Funciones teatrales en participacion con artistas y/o sus empresarios	41,9% 52.662	74.705	21,6% 267.945	325.825
Venta de otros servicios	14,1% 12.366.237	14.110.982	29,1% 48.060.846	62.047.307

CONCEPTO	REALIZADO- VARIACIONES Y NIVELES			
	3 meses		12 meses	
	IV Trim. 2008	IVTrim. 2009	Dic. 08	Dic. 09
Rentas de la Propiedad	-96,9%		-75,5%	
	16.605.437	515.251	38.083.279	9.328.792
Intereses por préstamos	0	0	0	0
Intereses por préstamos internos	0			
Intereses por depósitos	-96,9%		-75,5%	
	16.605.437	515.251	38.083.279	9.328.792
Intereses por depósitos internos	16.605.437	515.251	38.083.279	9.328.792
Beneficios por inversiones empresariales	0	0	0	0
Empresas financieras	0	0	0	0
Transferencias Corrientes	32,8%		29,1%	
	50.689.482	67.326.830	163.259.690	210.811.281
Del sector privado	-53,2%		-14,4%	
	1.619.727	758.268	2.665.166	2.280.467
De unidades familiares	13,2%		89,6%	
	606.897	686.969	1.018.461	1.930.511
De instituciones privadas sin fines de lucro	19681,0%		325,0%	
	349	68.958	81.794	347.614
De empresas privadas	-99,8%		-99,9%	
	1.012.482	2.341	1.564.911	2.341
Del gobierno e instituciones nacionales	32,6%		28,1%	
	49.069.752	65.083.019	160.181.107	205.164.536
De la administracion nacional	32,6%		28,1%	
	49.069.752	65.083.019	160.181.107	205.164.536
Del Sector Externo	58717022,9%		714,3%	
	3	1.485.543	413.417	3.366.278
De Gobiernos Extranjeros	-100,0%		-100,0%	
	2	0	261.383	0
De Organismos Internacionales	151585941,8%		2114,2%	
	1	1.485.543	152.034	3.366.278
RECURSOS DE CAPITAL	756,0%		233,0%	
	17.108.249	146.446.997	74.289.317	247.350.747
Recursos Propios de Capital	38711,0%		6938,7%	
	53.348	20.704.908	302.675	21.304.385
Venta de activos	38711,0%		6938,7%	
	53.348	20.704.908	302.675	21.304.385
Venta de tierras y terrenos		20.647.719	0	20.647.719
Venta de edificios e instalaciones	7,2%		117,0%	
	53.348	57.189	302.675	656.666
Transferencias de Capital	922,1%		205,5%	
	10.532.964	107.658.707	56.470.228	172.539.824
Del gobierno e instituciones nacionales	922,1%		205,5%	
	10.532.964	107.658.707	56.470.228	172.539.824
De la administración nacional	922,1%		205,5%	
	10.532.964	107.658.707	56.470.228	172.539.824
Recuperación de Préstamos de Corto Plazo	-22,7%		-40,4%	
	74.322	57.456	380.379	226.879
Del sector privado	-22,7%		-40,4%	
	74.322	57.456	380.379	226.879
Del sector privado	-22,7%		-40,4%	
	74.322	57.456	380.379	226.879
Recuperación de Préstamos de Largo Plazo	179,6%		210,9%	
	6.447.615	18.025.926	17.136.035	53.279.659
Del sector privado	179,6%		210,9%	
	6.447.615	18.025.926	17.136.035	53.279.659
Del sector privado	179,6%		210,9%	
	6.447.615	18.025.926	17.136.035	53.279.659
Del Sector Público no empresarial	0	0	0	0
De otras instituciones públicas	0	0		0
TOTAL	24,3%		17,8%	
	3.369.023.635	4.188.733.622	12.776.862.809	15.055.987.716

**INFORME DE EJECUCIÓN PRESUPUESTARIA AL 31/12/2009
PRESUPUESTO DE LA CIUDAD AUTÓNOMA DE BUENOS AIRES
INGRESOS-PARTICIPACIÓN EN LOS RECURSOS TOTALES**

CONCEPTO	2008-1er Trim.	%	2009-1er Trim.	%
Ingresos Brutos	1.709.492.573	55,8%	2.042.989.626	60,1%
Inmuebles	521.833.533	17,0%	477.605.868	14,0%
Patentes	286.618.935	9,4%	292.853.639	8,6%
Coparticipación	280.189.891	9,1%	274.871.996	8,1%
Otros	264.504.653	8,6%	313.025.049	9,2%
TOTAL RECURSOS	3.062.639.585	100,0%	3.401.346.178	100,0%

CONCEPTO	2008-2do Trim.	%	2009-2do Trim.	%
Ingresos Brutos	3.603.276.403	59,6%	4.210.023.915	60,3%
Inmuebles	755.876.677	12,5%	728.220.404	10,4%
Patentes	504.162.271	8,3%	563.861.592	8,1%
Coparticipación	631.293.955	10,4%	619.317.654	8,9%
Otros	553.662.777	9,2%	861.923.429	12,3%
TOTAL RECURSOS	6.048.272.084	100,0%	6.983.346.995	100,0%

CONCEPTO	2008-3er Trim.	%	2009-3er Trim.	%
Ingresos Brutos	5.729.440.952	60,90%	6.572.734.744	60,48%
Inmuebles	1.097.583.880	11,67%	1.086.954.622	10,00%
Patentes	678.094.455	7,21%	770.629.213	7,09%
Coparticipación	978.132.404	10,40%	1.029.718.239	9,48%
Otros	924.587.519	9,83%	1.407.217.278	12,95%
TOTAL RECURSOS	9.407.839.211	100,0%	10.867.254.095	100,0%

CONCEPTO	2008 Cta. de Inv.	%	2009-4to Trim.	%
Ingresos Brutos	7.881.895.291	61,7%	9.092.811.879	60,4%
Inmuebles	1.373.802.653	10,8%	1.423.205.219	9,5%
Patentes	921.434.481	7,2%	1.092.130.458	7,3%
Sellos	321.890.890	2,5%	711.163.950	4,7%
Coparticipación	1.322.670.912	10,4%	1.433.714.154	9,5%
Otros	955.168.583	7,5%	1.302.962.056	8,7%
TOTAL RECURSOS	12.776.862.810	100,0%	15.055.987.716	100,0%

Cifras provisionarias

INFORME DE EJECUCIÓN PRESUPUESTARIA AL 31/12/2009
PRESUPUESTO DE LA CIUDAD AUTÓNOMA DE BUENOS AIRES
GASTOS POR CLASIFICACIÓN ECONÓMICA Y OBJETO DEL GASTO. BASE DEVENGADO.
COMPARATIVO CUARTO TRIMESTRE 2008-2009

Descripción	4º Trimestre 2008			4º Trimestre 2009			2009-2008	
	Vigente	Ejecución	Ej. %	Vigente	Ejecución	Ej. %	Diferencia Ejecutado	%
GASTOS CORRIENTES	11.173.309.168	10.538.594.764	94,3	13.818.137.618	13.210.643.763	95,6	2.672.048.999	25,4
Remuneraciones al personal	6.601.519.988	6.496.391.203	98,4	8.188.930.942	7.950.147.544	97,1	1.453.756.341	22,4
Gastos en personal	6.601.519.988	6.496.391.203	98,4	8.188.930.942	7.950.147.544	97,1	1.453.756.341	22,4
Personal permanente	4.805.264.616	4.714.053.863	98,1	6.069.970.452	5.877.571.489	96,8	1.163.517.626	24,7
Personal temporario	1.192.629.253	1.182.343.849	99,1	1.307.136.419	1.272.690.664	97,4	90.346.816	7,6
Servicios extraordinarios	13.493.111	13.323.162	98,7	31.974.855	29.806.379	93,2	16.483.217	123,7
Asignaciones familiares	61.352.108	60.062.015	97,9	108.948.196	105.040.207	96,4	44.978.192	74,9
Asistencia social al personal	30.164.413	29.347.113	97,3	36.940.522	36.106.625	97,7	6.759.512	23,0
Beneficios y compensaciones				30.957.076	30.065.545	97,1	30.065.545	
Gabinete de autoridades superiores	918.006	848.653	92,4	58.496.230	56.604.777	96,8	55.756.124	6.570,0
Contratos de Empleo Publico	40.779.785	40.676.158	99,7	544.504.970	542.259.635	99,6	501.583.477	1.233,1
Personal sin discriminar	456.918.696	455.736.390		2.222	2.222	0,0	-455.734.168	0,0
Gastos de consumo	2.734.294.533	2.376.071.953	86,9	3.315.906.278	3.060.267.568	92,3	684.195.615	28,8
Bienes de consumo	410.838.499	318.399.504	77,5	506.792.564	439.107.817	86,6	120.708.312	37,9
Productos alimenticios, agropecuarios y forestales	35.000.377	24.555.949	70,2	33.818.027	29.336.434	86,7	4.780.485	19,5
Textiles y vestuario	20.189.414	17.070.650	84,6	33.380.906	25.888.466	77,6	8.817.816	51,7
Productos de papel, cartón e impresos	18.349.665	12.484.344	68,0	21.427.169	14.787.966	69,0	2.303.622	18,5
Productos de cuero y caucho	968.273	793.938	82,0	650.062	504.281	77,6	-289.657	-36,5
Productos químicos, combustibles y lubricantes	204.526.237	163.623.466	80,0	253.308.164	229.891.416	90,8	66.267.950	40,5
Productos de minerales no metálicos	1.445.858	565.055	39,1	1.383.789	491.313	35,5	-73.742	-13,1
Productos metálicos	2.509.080	1.359.964	54,2	4.826.666	1.648.994	34,2	289.030	21,3
Minerales	414.036	46.634	11,3	271.137	211.283	77,9	164.649	353,1
Otros bienes de consumo	127.435.559	97.899.504	76,8	157.726.644	136.347.664	86,4	38.448.160	39,3
Servicios no personales	2.300.579.034	2.054.860.482	89,3	2.798.848.920	2.615.253.802	93,4	560.393.320	27,3
Servicios básicos	168.961.088	149.351.145	88,4	184.793.778	162.503.340	87,9	13.152.195	8,8
Alquileres y derechos	73.272.177	54.266.364	74,1	116.162.435	99.913.548	86,0	45.647.184	84,1
Mantenimiento, reparación y limpieza	1.090.105.802	1.043.769.153	95,7	1.349.632.782	1.302.846.614	96,5	259.077.462	24,8
Servicios profesionales, técnicos y operativos	171.333.676	142.485.598	83,2	245.059.469	225.294.509	91,9	82.808.910	58,1
Servicios empresariales comerciales y financieros	333.866.285	287.677.641	86,2	373.402.980	336.334.846	90,1	48.657.205	16,9
Publicidad y propaganda	102.986.424	88.943.475	86,4	124.123.122	119.764.193	96,5	30.820.718	34,7
Pasajes, viáticos y movilidad	14.710.282	8.478.190	57,6	17.254.831	11.791.097	68,3	3.312.907	39,1
Impuestos, derechos, tasas y juicios	5.347.475	4.548.719	85,1	11.383.740	4.724.674	41,5	175.955	3,9
Otros servicios	339.995.825	275.340.199	81,0	377.035.783	352.080.982	93,4	76.740.784	27,9
Servicio de la deuda y disminucion de otros pasivos	22.877.000	2.811.967	12,3	10.264.794	5.905.949	57,5	3.093.982	110,0
Servicio de la deuda externa	22.877.000	2.811.967	12,3	10.264.794	5.905.949	57,5	3.093.982	110,0
Rentas de la propiedad	189.947.143	101.435.540	53,4	244.796.095	228.509.244	93,3	127.073.704	125,3
Servicios no personales	14.573	500	3,4	20.722	17.722	85,5	17.221	0,0

Descripción	4º Trimestre 2008			4º Trimestre 2009			2009-2008	
	Vigente	Ejecución	Ej. %	Vigente	Ejecución	Ej. %	Diferencia Ejecutado	%
Alquileres y derechos	14.573	500	3,4	20.722	17.722	85,5	17.221	0,0
Servicio de la deuda y disminución de otros pasivos	189.932.570	101.435.039	53,4	244.775.373	228.491.522	93,3	127.056.483	125,3
Servicios de la Deuda Interna			0,0	89.297.177	76.595.456	0,0		
Servicio de la deuda externa	116.121.000	96.485.473	83,1	111.881.295	109.253.398	97,7	12.767.925	13,2
Intereses por préstamos recibidos	73.811.570	4.949.567	6,7	43.596.901	42.642.668	97,8	37.693.101	761,5
Impuestos directos	1.337.636	1.304.113	97,5	70.014	6.782	9,7	-1.297.332	-99,5
Servicios no personales	1.337.636	1.304.113	97,5	70.014	6.782	9,7	-1.297.332	-99,5
Impuestos, derechos, tasas y juicios	1.337.636	1.304.113	97,5	70.014	6.782	9,7	-1.297.332	0,0
Transferencias corrientes	1.646.209.868	1.563.391.955	95,0	2.068.434.289	1.971.712.625	95,3	408.320.670	26,1
Transferencias	1.646.209.868	1.563.391.955	95,0	2.068.434.289	1.971.712.625	95,3	408.320.670	26,1
Transferencias al sector privado para financiar gastos corrientes	1.468.325.555	1.408.547.655	95,9	1.915.418.623	1.841.044.510	96,1	432.496.856	30,7
Transferencias al Sector Público Nacional para financiar gastos corrientes	83.097.033	69.968.858	84,2	68.362.846	62.348.535	91,2	-7.620.323	-10,9
Transferencias al Sector Público empresarial	34.223.251	34.223.251	100,0	36.126.978	28.391.400	78,6	-5.831.851	-17,0
Transferencias a universidades nacionales	52.286.715	45.612.567	87,2	43.170.767	37.782.955	87,5	-7.829.611	-17,2
Transferencias a instituciones provinciales y municipales para financiar gastos corrientes	5.010.000	2.008.113	40,1	5.110.003	2.081.029	40,7	72.916	3,6
Transferencias al exterior	3.267.314	3.031.511	92,8	245.072	64.195	26,2	-2.967.317	0,0
GASTOS DE CAPITAL	3.414.099.419	2.408.118.633	70,5	3.169.584.916	2.222.040.892	70,1	-186.077.742	-7,7
Inversión real directa por terceros	2.327.266.328	1.589.574.062	68,3	2.141.743.527	1.660.877.974	77,5	71.303.912	4,5
Bienes de uso	2.327.266.328	1.589.574.062	68,3	2.141.743.527	1.660.877.974	77,5	71.303.912	4,5
Bienes preexistentes	14.469.756	13.070.000	90,3	12.311.652	8.796.188	71,4	-4.273.812	0,0
Construcciones	2.143.250.238	1.517.047.517	70,8	1.965.991.296	1.579.660.697	80,3	62.613.180	4,1
Maquinaria y equipo	145.989.580	55.206.397	37,8	146.765.732	65.173.063	44,4	9.966.666	18,1
Equipo de seguridad	2.783.624	11.179	0,4	1.159.760	876.090	75,5	864.911	0,0
Libros, revistas y otros elementos coleccionables	4.044.549	1.611.113	39,8	2.747.214	1.071.115	39,0	-539.998	-33,5
Obras de arte	63.000	62.700	99,5	222.678	60.490	27,2	-2.210	0,0
Activos intangibles	10.568.710	2.519.699	23,8	10.708.606	5.239.975	48,9	2.720.276	108,0
Otros bienes de uso	6.096.871	45.457	0,7	1.836.589	357	0,0	-45.100	-99,2
Inversión real directa por producción propia	939.617.367	715.166.898	76,1	831.956.113	486.619.980	58,5	-228.546.918	-32,0
Gastos en personal	1.975.173	1.975.169	100,0	3.123.400	2.127.376	0,0	152.207	7,7
Personal permanente	1.927.088	1.927.084	100,0	2.919.777	1.963.013	0,0	35.929	1,9
Asignaciones familiares	48.085	48.085	100,0	203.623	164.363	0,0	116.278	241,8
Bienes de consumo	25.104.260	5.958.109	23,7	8.160.189	4.184.243	51,3	-1.773.866	-29,8
Productos alimenticios, agropecuarios y forestales	194.800	37.345	19,2	59.301	53.384	90,0	16.040	0,0
Textiles y vestuario	2.628.260	1.572.421	59,8	914.447	700.377	76,6	-872.044	0,0
Productos de papel, cartón e impresos	277.477	157.600	56,8	41.863	10.995	26,3	-146.604	0,0

Descripción	4º Trimestre 2008			4º Trimestre 2009			2009-2008	
	Vigente	Ejecución	Ej. %	Vigente	Ejecución	Ej. %	Diferencia Ejecutado	%
Productos de cuero y caucho	27.600	0	0,0	0	0	0,0	0	0,0
Productos químicos, combustibles y lubricantes	5.193.836	1.036.290	20,0	1.392.195	327.452	23,5	-708.838	0,0
Productos de minerales no metálicos	3.065.975	910.090	29,7	948.428	607.191	64,0	-302.900	0,0
Productos metálicos	3.136.601	664.410	21,2	1.823.842	782.909	42,9	118.499	0,0
Minerales	3.849.917	85.165	2,2	61.937	58.328	94,2	-26.837	0,0
Otros bienes de consumo	6.729.794	1.494.789	22,2	2.918.176	1.643.607	56,3	148.818	10,0
Servicios no personales	102.956.863	82.684.435	80,3	70.433.047	44.877.988	63,7	-37.806.446	-45,7
Alquileres y derechos	6.002.760	3.670.414	61,1	5.223.536	1.713.683	32,8	-1.956.731	0,0
Mantenimiento, reparación y limpieza	69.925.656	62.176.243	88,9	8.555.752	4.810.462	56,2	-57.365.781	-92,3
Servicios profesionales, técnicos y operativos	10.339.904	7.866.682	76,1	11.417.381	10.887.739	95,4	3.021.057	38,4
Servicios empresariales comerciales y financieros	11.417.107	5.694.296	49,9	41.666.924	25.279.081	60,7	19.584.785	0,0
Publicidad y Propaganda	123.100	19.998	0,0	741.838	63.144	0,0	43.146	0,0
Pasajes, viáticos y movilidad	500	0	0,0	202.353	76.254	0,0	76.254	0,0
Otros servicios	5.147.836	3.256.801	63,3	2.625.263	2.047.626	78,0	-1.209.176	0,0
Bienes de uso	159.816.872	85.972.952	53,8	165.371.026	118.433.304	71,6	32.460.353	0,0
Bienes preexistentes	26.830.172	16.119.478	60,1	300.000	0	0,0	-16.119.478	0,0
Maquinaria y equipo	89.160.524	41.849.549	46,9	85.772.439	59.020.244	68,8	17.170.695	0,0
Equipo de seguridad	0	0	0,0	9.331.444	3.217.272	34,5	3.217.272	0,0
Libros, Revistas y Otros Elementos Coleccionables	13.214.477	8.512.587	0,0	17.357.349	16.068.121	92,6	7.555.534	do
Activos intangibles	30.611.699	19.491.338	63,7	52.609.794	40.127.668	76,3	20.636.330	0,0
Transferencias	345.373.499	335.222.646	97,1	355.470.765	141.980.774	39,9	-193.241.871	-57,6
Transferencias al sector privado para financiar gastos de capital	16.752.000	6.610.614	39,5	13.000.000	10.101.210	77,7	3.490.597	52,8
Transferencias al Sector Público empresarial	328.621.499	328.612.032	100,0	336.917.855	126.779.564	37,6	-201.832.468	-61,4
Transferencias al exterior			0,0	5.552.910	5.100.000	0,0	5.100.000	0,0
Activos Financieros	304.390.700	203.353.588	0,0	229.397.686	175.016.294	76,3	-28.337.294	0,0
Préstamos a largo plazo	30.000.000	10.014.000	0,0			0,0		0,0
Incremento de Activos Diferidos y Adelantos a Proveedores y Contratistas	274.390.700	193.339.588	0,0	229.397.686	175.016.294	76,3	-18.323.294	0,0
Transferencias de capital								
Transferencias de capital	37.563.049	28.785.636	76,6	31.678.413	23.839.866	75,3	-4.945.771	-17,2
Transferencias	37.563.049	28.785.636	76,6	31.678.413	23.839.866	75,3	-4.945.771	-17,2
Transferencias al sector privado para financiar gastos de capital	15.818.621	9.223.792	58,3	16.156.192	8.389.269	51,9	-834.522	-9,0
Transferencias al Sector Público Nacional para financiar gastos de capital	2.000.000	0					0	0,0
Transferencias al Sector Público empresarial	19.493.228	19.493.228	100,0	15.434.721	15.427.221	100,0	-4.066.007	-20,9
Transferencias a instituciones provinciales y municipales para financiar gastos de capital	49.500	49.500	100,0	58.500	0	0,0	-49.500	0,0
Transferencias al Exterior	201.700	19.117		29.000	23.375	80,6	4.259	0,0
Inversión financiera	109.652.675	74.592.037	68,0	164.206.863	50.703.072	30,9	-23.888.965	-32,0

Descripción	4º Trimestre 2008			4º Trimestre 2009			2009-2008	
	Vigente	Ejecución	Ej. %	Vigente	Ejecución	Ej. %	Diferencia Ejecutado	%
Activos financieros	109.652.675	74.592.037	68,0	164.206.863	50.703.072	30,9	-23.888.965	-32,0
Aportes de capital			0,0			0,0	0	0,0
Prestamos a corto plazo	10.000.000	10.000.000	0,0			0,0	-10.000.000	0,0
Préstamos a largo plazo	99.652.675	64.592.037	64,8	164.206.863	50.703.072	30,9	-13.888.965	-21,5
							0	
TOTALES	14.587.408.587	12.946.713.397	88,8	16.987.722.534	15.432.684.654	90,8	2.485.971.257	19,2

Cifras provisionarias

Para la comparación se utilizó el Informe del Cuarto Trimestre de 2008, ya que la Cuenta de Inversión no desagrega todas las clasificaciones.

INFORME DE EJECUCIÓN PRESUPUESTARIA AL 31/12/2009
PRESUPUESTO DE LA CIUDAD AUTONOMA DE BUENOS AIRES
GASTOS POR FINALIDAD Y FUNCIÓN. BASE DEVENGADO.
COMPARATIVO CUARTO TRIMESTRE 2008-2009

Descripción	4º Trimestre 2008			4º Trimestre 2009			2009-2008	
	Vigente	Ejecución	Ej. %	Vigente	Ejecución	Ej. %	Diferencia Ejecutado	%
Administración Gubernamental	1.652.721.405	1.561.446.658	94,5	2.076.487.051	1.675.622.037	80,7	114.175.379,9	7,3
Legislativa	216.379.196	204.833.457	94,7	267.875.165	115.240.565	43,0	-89.592.891,6	-43,7
Judicial	460.903.323	433.736.668	94,1	578.697.576	455.405.410	78,7	21.668.742,3	5,0
Dirección ejecutiva	394.892.558	380.709.856	96,4	572.430.346	510.013.544	89,1	129.303.688,0	34,0
Relaciones exteriores	8.110.241	7.892.989	97,3				-7.892.989,1	-100,0
Administración fiscal	444.408.844	410.927.788	92,5	493.083.030	434.907.740	88,2	23.979.951,8	5,8
Control de la gestión	128.027.243	123.345.900	96,3	164.400.934	160.054.779	97,4	36.708.878,6	29,8
Servicios de Seguridad	568.699.593	527.759.592	92,8	633.502.984	569.837.026	90,0	42.077.434,4	8,0
Seguridad interior	568.699.593	527.759.592	92,8	633.502.984	569.837.026	90,0	42.077.434,4	8,0
Servicios Sociales	8.772.546.765	8.400.026.325	95,8	11.169.896.019	10.462.607.071	93,7	2.062.580.746,5	24,6
Salud	2.949.665.711	2.886.770.803	97,9	3.895.017.949	3.708.822.706	95,2	822.051.903,6	28,5
Promoción y acción social	1.012.863.913	975.956.702	96,4	1.219.182.396	1.139.247.812	93,4	163.291.110,1	16,7
Educación	3.816.339.793	3.580.192.209	93,8	4.504.193.157	4.385.928.323	97,4	805.736.114,6	22,5
Cultura	484.102.996	478.821.159	98,9	699.645.652	633.553.067	90,6	154.731.908,3	32,3
Trabajo	32.865.735	27.156.612	82,6	37.807.638	32.585.826	86,2	5.429.214,6	20,0
Vivienda	348.015.765	322.436.403	92,6	483.618.888	301.628.647	62,4	-20.807.756,3	-6,5
Agua potable y alcantarillado	128.692.852	128.692.438	100,0	330.430.339	260.840.690	78,9	132.148.251,6	102,7
Servicios Económicos	2.860.618.863	2.799.999.859	97,9	2.852.706.313	2.490.221.046	87,3	-309.778.812,4	-11,1
Transporte	401.224.711	401.161.888	100,0	434.486.541	207.622.228	47,8	-193.539.659,5	-48,2
Ecología	91.859.259	84.723.131	92,2	390.562.397	340.422.420	87,2	255.699.288,4	301,8
Turismo	12.182.105	11.141.835	91,5	17.623.857	13.854.826	78,6	2.712.990,8	24,3
Industria y Comercio	61.317.997	48.346.529	78,8	77.777.695	67.993.884	87,4	19.647.355,4	40,6
Seguros y Finanzas				920.324	633.080	68,8	633.079,8	
Servicios urbanos	2.294.034.791	2.254.626.476	98,3	1.931.335.499	1.859.694.608	96,3	-394.931.867,3	-17,5
Deuda pública – Intereses y gastos	231.856.570	138.760.096	59,8	255.040.167	234.397.472	91,9	95.637.375,7	68,9
Deuda pública – Intereses y gastos	231.856.570	138.760.096	59,8	255.040.167	234.397.472	91,9	95.637.375,7	68,9
Totales	14.086.443.196	13.427.992.528	95,3	16.987.632.534	15.432.684.653	90,8	2.004.692.124,2	14,9

Cifras provisionarias

Para la comparación se utilizó Cuenta de Inversión 2008.

INFORME DE EJECUCION PRESUPUESTARIA AL 31/12/2009
PRESUPUESTO DE LA CIUDAD AUTONOMA DE BUENOS AIRES
EJERCICIO 2009.BASE DEVENGADO.

GASTOS POR JURISDICCION-UNIDAD EJECUTORA Y PROGRAMA

Jur.	U Ej.	Prog.	Descripción	Vigente	Ejecución	Ej. %
1			Legislatura De La Ciudad De Buenos Aires	266.016.957	113.382.358	42,6
1	10		Secretaría Administrativa	266.016.957	113.382.358	42,6
1	10	16	Formacion Y Sancion De Leyes	266.016.957	113.382.358	42,6
2			Auditoria General De La Ciudad De Buenos Aires	66.287.879	65.825.548	99,3
2	20		Auditoria Ciudad De Buenos Aires	66.287.879	65.825.548	99,3
2	20	16	Auditoria De La Ciudad De Buenos Aires	66.287.879	65.825.548	99,3
3			Defensoria Del Pueblo	51.828.871	51.522.438	99,4
3	30		Defensoria Del Pueblo	51.828.871	51.522.438	99,4
3	30	16	Defensa De Derechos	50.802.124	50.503.207	99,4
3	30	17	Regis.Publ.De Bases De Datos Pers.Ley 1845	1.026.747	1.019.232	99,3
5			Ministerio Publico	178.818.516	135.981.968	76,0
5	70		Ministerio Publico	178.818.516	135.981.968	76,0
5	70	10	Ministerio Publico Tutelar	23.471.491	16.758.566	71,4
5	70	20	Ministerio Publico Defensa	58.745.222	42.349.752	72,1
5	70	30	Ministerio Publico Fiscal	95.881.803	76.685.313	80,0
5	70	40	Refaccion Y Adecuacion De La Estructura Edilicia	720.000	188.338	26,2
6			Tribunal Superior De Justicia	29.191.400	16.279.011	55,8
6	50		Tribunal Superior	29.191.400	16.279.011	55,8
6	50	16	Justicia De Maxima Instancia	29.191.400	16.279.011	55,8
7			Consejo De La Magistratura	253.797.491	198.548.274	78,2
7	51		Consejo De La Magistratura	253.797.491	198.548.274	78,2
7	51	16	Actividades Especificas Del Consejo De La Magistratura	54.423.753	40.038.383	73,6
7	51	17	Fuero Contencioso Administrativo Y Tributario	63.849.387	51.851.871	81,2
7	51	18	Fuero Contravencional Y De Faltas	60.850.311	49.054.859	80,6
7	51	20	Actividades Operativas Y Comunes Del Poder Judicial	74.674.040	57.603.161	77,1
8			Sindicatura General De La Ciudad De Buenos Aires	16.164.499	14.962.982	92,6
8	81		Sindicatura General De La Ciudad De Buenos Aires	16.164.499	14.962.982	92,6
8	81	1	Actividades Centrales	12.619.547	12.408.552	98,3
8	81	16	Control Interno Del Gobierno Central Y Organismos Descentraliz	3.544.952	2.554.430	72,1
9			Procuracion General De La Ciudad	80.359.486	76.320.671	95,0
9	730		Procuracion General De La Ciudad	80.359.486	76.320.671	95,0
9	730	62	Representacion Legal De La Ciudad	29.654.163	27.729.028	93,5
9	730	83	Asesoramiento Patrocinio Y Control Legal	50.705.323	48.591.643	95,8
20			Jefatura De Gobierno	795.882.930	589.684.922	74,1
20	100		Jefe De Gobierno	3.771.275	3.343.000	88,6
20	100	1	Conduccion Superior	3.771.275	3.343.000	88,6
20	101		Secretaria Legal Y Tecnica	16.184.698	14.875.818	91,9
20	101	4	Actividades Centrales Legal y Tecnica	16.184.698	14.875.818	91,9
20	102		Secretaria General	7.006.914	6.662.638	95,1
20	102	3	Actividades Comunes A Los Programas 33,53,54,61 Y 88	7.006.914	6.662.638	95,1
20	106		Secretaria De Comunicacion Social	129.875.570	128.004.008	98,6
20	106	5	Actividades Comunes A Los Programas 18 Y 19	129.875.570	128.004.008	98,6
20	109		Dir. Gral. Ls1 Radio De La Ciudad	15.271.395	14.582.757	95,5
20	109	18	Señal Am Y Fm	15.271.395	14.582.757	95,5
20	110		Vice Jefe De Gobierno	2.399.067	2.383.575	99,4
20	110	2	Actividades Comunes A Los Programas 27,28,29,105	1.976.207	1.965.365	99,5
20	110	27	Pasion Por Bs.As.	422.860	418.210	98,9
20	111		Señal De Cable Ciudad Abierta	3.063.175	2.903.051	94,8
20	111	19	Señal De Cable Ciudad Abierta	3.063.175	2.903.051	94,8
20	112		Consejo De Los Derechos De Las Niñas, Niños Y Adolescentes	32.363.342	29.657.894	91,6
20	112	7	Actividades Comunes A Los Programas 30,31,32,33,34 Y 90	13.688.722	11.196.222	81,8
20	112	30	Atencion De Situaciones De Emergencias	5.700.810	5.667.972	99,4
20	112	31	Promocion Y Proteccion De Los Derechos De Niñas/Os	10.559.419	10.539.084	99,8
20	112	32	Atencion De Aspirantes A Adoptar	752.538	742.864	98,7
20	112	33	Capacitacion en Derechos de Niñas/os y Adolescentes	485.948	422.673	87,0
20	112	34	Registro Y Monitoreo De Ong S	850.892	776.771	91,3
20	112	90	Bs.As. Ciudad Amiga De Los Niños	325.013	312.308	96,1
20	113		Ente Regulador De Los Servicios Publicos	30.119.685	27.743.810	92,1
20	113	6	Actividades Comunes A Los Programas 20 Y 21	15.842.469	13.933.154	87,9
20	113	20	Vinculo Con Los Usuarios	3.219.700	2.987.596	92,8
20	113	21	Control Tecnico De Servicios Publicos	11.057.516	10.823.060	97,9
20	114		Unidad De Proyectos Especiales Transporte Masivos De Buses	223.034	189.507	85,0
20	114	8	Unidad Proyectos Especiales Transporte Masivo De Buses Rapi	223.034	189.507	85,0
20	118		Direccion General De Escribania General	3.042.562	1.926.228	63,3
20	118	80	Titularidades De Dominio	3.042.562	1.926.228	63,3
20	146		Dir.Gral.Mesa De Entradas, Salidas Y Archivo	7.991.444	7.785.305	97,4
20	146	43	Mesa Gral. Entradas, Salidas Y Archivo	7.991.444	7.785.305	97,4
20	165		Subsecretaría de Inclusión y Coordinación	675.238	514.690	76,2
20	165	2	Actividades Comunes A Los Programas 27,28,29 Y 105	675.238	514.690	76,2
20	166		Dirección General Pasión por Buenos Aires	277.313	177.885	64,1
20	166	27	Pasion Por Buenos Aires	277.313	177.885	64,1
20	8136		Direccion General De Asuntos Legislativos Y Organismos De Co	696.928	364.664	52,3
20	8136	39	Asuntos Legislativos y Organismos de Control	696.928	364.664	52,3
20	8198		Uniddad De Coordinacion Del Plan Estrategico	507.760	213.659	42,1
20	8198	28	Coordinacion Del Plan Estrategico	507.760	213.659	42,1
20	8800		Direccion General Atencion Y Asistencia A La Victima	35.238.596	35.109.617	99,6
20	8800	136	Atencion Y Asistencia A La Victima	35.238.596	35.109.617	99,6
20	8937		Subsecretaria De Derechos Humanos	2.018.299	1.226.402	60,8
20	8937	21	Defensa de las Minorías	227.242	105.401	46,4
20	8937	132	Actividades Comunes A Los Programas 21, 127 Y 136	1.791.057	1.121.001	62,6
20	8938		Comision Plena Participacion E Integracion Personas Con Neces	5.647.058	4.394.842	77,8
20	8938	127	Comision Para La Plena Integracion De Personas Con Necesida	5.647.058	4.394.842	77,8
20	8978		Instituto Espacio Para La Memoria	6.637.099	4.331.903	64,4
20	8978	39	Actividades Comunes a los Programas 40 y 41	6.637.099	4.331.903	64,4
20	8978	40	Ex Ccd S Y Sitios De Memoria	9.885.159	3.612.359	36,5
20	8978	41	Ente Publico Espacio Para La Memoria, La Promocion Y Defens	8.299.324	2.111.245	25,4
20	8999		Upe Puertas Del Bicent.	451.385	423.619	93,8
20	8999	105	Bicentenario Para La Ciudad	1.134.450	1.077.496	95,0

Jur.	U Ej.	Prog.	Descripción	Vigente	Ejecución	Ej. %
20	290		Instituto De La Vivienda Ley 1251	420.361.808	238.567.839	56,8
20	290	4	Actividades Comunes a los Programas 30,31,32,33,34 y 90	78.358.967	75.885.457	96,8
20	290	68	Creditos Ley 341/964	108.664.159	37.694.136	34,7
20	290	69	Vivienda Porteña	34.153.308	10.637.443	31,1
20	290	70	Colonia Sola	1.586.342	0	0,0
20	290	77	Regularizacion Dominial	11.865.090	1.376.697	11,6
20	290	78	Programa De Reintegracion Integracion Y Transformacion En Vi	57.851.448	39.241.894	67,8
20	290	79	Rehabilitacion La Boca	8.679.113	500.747	5,8
20	290	80	Rehabilitacion de Conjuntos Urbanos	36.468.056	33.526.568	91,9
20	290	81	Operatoria Ex Au3	0	0	
20	290	82	Mejor Vivir	15.110.065	10.461.522	69,2
20	290	87	Viviendas Colectivas Con Ahorro Previo	67.625.260	29.243.376	43,2
20	290	88	Ley 2258-Cooperativas	0	0	
20	936		Dir.Gral De Cultos	799.638	787.651	98,5
20	936	88	Relaciones con los Cultos	799.638	787.651	98,5
20	2001		Direccion General De Relaciones Institucionales	1.408.287	1.159.151	82,3
20	2001	54	Relaciones Institucionales	1.408.287	1.159.151	82,3
20	2002		Direccion General De Relaciones Internacionales Y Protocolo	11.196.861	10.851.326	96,9
20	2002	33	Ceremonial	3.458.518	3.417.374	98,8
20	2002	53	Relaciones Internacionales	1.871.393	1.754.625	93,8
20	2002	61	Ornamentacion Y Festejos	5.866.950	5.679.326	96,8
20	8136		Direccion General De Asuntos Legislativos Y Organismos De Co	1.385.121	1.374.809	99,3
20	8136	39	Asuntos Legislativos y Organismos de Control	1.385.121	1.374.809	99,3
20	8198		Unidad De Coordinacion Del Plan Estrategico	802.732	801.063	99,8
20	8198	28	Coordinacion Del Plan Estrategico	802.732	801.063	99,8
20	8800		Direccion General Atencion Y Asistencia A La Victima	29.345.521	29.345.516	100,0
20	8800	136	Atencion Y Asistencia A La Victima	29.345.521	29.345.516	100,0
20	8937		Subsecretaria De Derechos Humanos	3.502.737	3.471.768	99,1
20	8937	21	Defensa de las Minorías	415.979	406.722	97,8
20	8937	132	Actividades Comunes A Los Programas 21, 127 Y 136	3.086.758	3.065.046	99,3
20	8938		Comision Plena Participacion E Integracion Personas Con Neces	4.430.845	4.391.947	99,1
20	8938	127	Comision Para La Plena Integracion De Personas Con Necesida	4.430.845	4.391.947	99,1
20	8978		Instituto Espacio Para La Memoria	5.412.706	4.696.690	86,8
20	8978	39	Actividades Comunes a los Programas 40 y 41	4.870.759	4.464.703	91,7
20	8978	40	Ex Ccd'S Y Sitios De Memoria	211.649	93.096	44,0
20	8978	41	Ente Publico Espacio Para La Memoria, La Promocion Y Defens	330.298	138.891	42,1
20	8999		Upe Puertas Del Bicent.	4.341.063	4.233.551	97,5
20	8999	105	Bicentenario Para La Ciudad	4.341.063	4.233.551	97,5
21			Jefatura De Gabinete De Ministros	242.074.068	195.565.135	80,8
21	2051		Jefatura De Gabinete De Ministros	23.242.376	20.052.724	86,3
21	2051	1	Actividades Centrales De La Jefatura De Gabinete De Ministros	23.242.376	20.052.724	86,3
21	2052		Subsecretaria De Control De Gestion	8.435.761	6.903.062	81,8
21	2052	3	Actividades Comunes A Los Programas 24, 25, 30, 32 Y 36	3.337.942	3.264.878	97,8
21	2052	24	Vinculacion Con Organismos De Control, Transparencia, Y Acce	115.448	26.573	23,0
21	2052	25	Monitoreo De La Gestión	4.480.712	3.582.611	80,0
21	2052	30	Seguimiento De La Ejecución Presupuestaria	101.659	29.000	28,5
21	2052	32	Relevamiento Edificio	350.000	0	0,0
21	2052	36	Seguridad Informática Del Gobierno De La Ciudad De Buenos A	50.000	0	0,0
21	2053		Subsecretaria De Modernizacion Del Estado	1.868.829	1.700.231	91,0
21	2053	20	Modernizacion de la Administración	1.544.732	1.379.002	89,3
21	2053	22	Planeamiento De Recursos Humanos	324.097	321.229	99,1
21	2054		Subsecretaria De Planeamiento Estrategico	5.230.334	4.671.555	89,3
21	2054	23	Planeamiento Estratégico	5.230.334	4.671.555	89,3
21	2055		Subsecretaria De Atencion Ciudadana	45.312.881	33.785.948	74,6
21	2055	2	Actividades Comunes a los Programas 16,17,21,26 y 28	18.073.376	16.158.535	89,4
21	2055	17	Fortalecimiento de la Descentralización	18.413.137	9.410.373	51,1
21	2055	21	0800 - Número Unico	1.810.028	1.807.304	99,8
21	2055	26	Capacitación Para La Calidad	20.001	19.000	95,0
21	2055	28	Atención Ciudadana De Calidad	6.996.339	6.390.737	91,3
21	2057		Direccion Gral Evaluacion Calidad De Servicios De Salud	367.889	328.258	89,2
21	2057	31	Evaluación De La Calidad Sanitaria	367.889	328.258	89,2
21	2114		Unidad De Proyectos Especiales Transporte Masivos De Buses	817.466	431.790	52,8
21	2114	8	Unidad Proyectos Especiales Transporte Masivo De Buses Rapi	817.466	431.790	52,8
21	2651		Dir. Gral Defensa Y Proteccion Al Consumidor	3.821.291	423.508	11,1
21	2651	37	Defensa Y Proteccion Del Consumidor	3.821.291	423.508	11,1
21	8056		Agencia Sistemas De Informacion	65.310.233	54.829.891	84,0
21	8056	2	Actividades Comunes a los Programas 16,17,18,19 y 20	65.310.233	54.829.891	84,0
21	8057		Dir.Gral.Tec. Admin. Y Legal Sistemas De Informacion	7.804.745	7.157.577	91,7
21	8057	16	Gestión Técnico Legal	7.804.745	7.157.577	91,7
21	8057	20	PNUD	0	0	
21	8058		Dir.Gral.Ingenieria, Investigacion Y Desarrarrollo	20.000	0	0,0
21	8058	17	Desarrollos Informáticos	20.000	0	0,0
21	8059		Dir.Gral. Proyectos Sistemas De Informacion	86.005	48.666	56,6
21	8059	18	Gerenciamiento de Proyectos	86.005	48.666	56,6
21	8060		Dir. Gral. Operaciones	77.580	36.723	47,3
21	8060	19	Mantenimeinto y seguridad de la Información	77.580	36.723	47,3
21	8176		Centro De Gestion Y Participacion Comunal Nro. 1	5.094.298	4.977.720	97,7
21	8176	16	Cgp Comunal 1	5.094.298	4.977.720	97,7
21	8177		Centro De Gestion Y Participacion Comunal Nro. 2	5.054.365	5.004.876	99,0
21	8177	16	Cgp Comunal 2	5.054.365	5.004.876	99,0
21	8178		Centro De Gestion Y Participacion Comunal Nro. 3	2.666.934	2.427.273	91,0
21	8178	16	Cgp Comunal 3	2.666.934	2.427.273	91,0
21	8180		Centro De Gestion Y Participacion Comunal Nro. 5	3.305.633	3.061.486	92,6
21	8180	16	Cgp Comunal 5	3.305.633	3.061.486	92,6
21	8182		Centro De Gestion Y Participacion Comunal Nro. 6	2.845.485	2.645.695	93,0
21	8182	16	Cgp Comunal 6	2.845.485	2.645.695	93,0
21	8183		Centro De Gestion Y Participacion Comunal Nro. 7	3.931.496	3.761.087	95,7
21	8183	16	Cgp Comunal 7	3.931.496	3.761.087	95,7
21	8184		Centro De Gestion Y Participacion Comunal Nro. 8	3.523.728	3.402.131	96,5
21	8184	16	Cgp Comunal 8	3.523.728	3.402.131	96,5
21	8185		Centro De Gestion Y Participacion Comunal Nro. 9	3.370.638	3.172.762	94,1
21	8185	16	Cgp Comunal 9	3.370.638	3.172.762	94,1
21	8186		Centro De Gestion Y Participacion Comunal Nro. 11	3.143.461	2.945.340	93,7

Jur.	U Ej.	Prog.	Descripción	Vigente	Ejecución	Ej. %
21	8186	16	Cgp Comunal 11	3.143.461	2.945.340	93,7
21	8187		Centro De Gestion Y Participacion Comunal Nro. 10	4.066.287	3.876.141	95,3
21	8187	16	Cgp Comunal 10	4.066.287	3.876.141	95,3
21	8188		Centro De Gestion Y Participacion Comunal Nro. 12	2.286.660	2.128.833	93,1
21	8188	16	Cgp Comunal 12	2.286.660	2.128.833	93,1
21	8189		Centro De Gestion Y Participacion Comunal Nro. 13	2.989.389	2.809.178	94,0
21	8189	16	Cgp Comunal 13	2.989.389	2.809.178	94,0
21	8190		Centro De Gestion Y Participacion Comunal Nro. 14	3.402.047	3.238.120	95,2
21	8190	16	Cgp Comunal 14	3.402.047	3.238.120	95,2
21	8191		Centro De Gestion Y Participacion Comunal Nro. 15	2.425.396	2.259.764	93,2
21	8191	16	Cgp Comunal 15	2.425.396	2.259.764	93,2
21	8192		Centro De Gestion Y Participacion Comunal Nro. 4	5.089.405	4.807.916	94,5
21	8192	16	Cgp Comunal 4	5.089.405	4.807.916	94,5
21	8281		Direccion General De Descentralizacion Y Participacion Ciudadana	20.881.896	9.108.391	43,6
21	8281	18	Mantenimiento Barrial	20.497.006	8.925.138	43,5
21	8281	19	Participación y Asociativismo Ciudadano	187.870	22.125	11,8
21	8281	27	Identidad Barrial	114.056	78.859	69,1
21	8281	29	Descentralización	82.964	82.269	99,2
21	8282		Direccion General De Atencion Vecinal	5.601.560	5.568.488	99,4
21	8282	4	Actividades Comunes A Los Programas 33, 34 Y 35	801.712	776.667	96,9
21	8282	33	Procesos De Mejora Continúa	22.982	17.498	76,1
21	8282	34	Sistema Unico De Atención	4.149.851	4.148.291	100,0
21	8282	35	Información Al Ciudadano	627.015	626.033	99,8
26			Ministerio De Justicia Y Seguridad	742.110.001	669.773.047	90,3
26	151		Dir.Gral.Custodia Y Seguridad De Bienes Del G.C.A.B.A	130.724.785	130.638.458	99,9
26	151	16	Custodia Y Seguridad De Bienes	130.724.785	130.638.458	99,9
26	152		Dir.Gral.Guardia De Auxilio Y Emergencias	20.467.104	18.968.209	92,7
26	152	18	Acciones De Intervencion En La Via Publica	20.467.104	18.968.209	92,7
26	153		Dir.Gral.De Defensa Civil	12.226.132	11.613.009	95,0
26	153	19	Planificacion Y Control Defensa Civil	12.226.132	11.613.009	95,0
26	275		Subsecretaria De Seguridad Urbana	68.370.947	68.002.318	99,5
26	275	3	Act Comunes A Los Prog 16,24,26,36,37 Y 53	68.370.947	68.002.318	99,5
26	276		Cuerpo De Agentes De Control De Transito Y Transporte	29.488.457	29.196.569	99,0
26	276	53	Cuerpo Control De Transito Y Transporte	29.488.457	29.196.569	99,0
26	277		Dir.Gral.De Seguridad Vial	48.034.433	47.058.605	98,0
26	277	24	Seguridad Vial	48.034.433	47.058.605	98,0
26	278		Dir.Gral.De Politicas De Seguridad Y Prevencion Del Delito	5.870.024	5.731.161	97,6
26	278	26	Prevencion Del Delito	5.870.024	5.731.161	97,6
26	282		Ministerio De Justicia Y Seguridad	75.023.110	60.459.255	80,6
26	282	1	Act Centrales Justicia Y Seguridad	54.193.797	46.933.851	86,6
26	282	52	Plan De Seguridad	20.829.313	13.525.405	64,9
26	677		Dirección General De Logística	13.116.908	12.379.787	94,4
26	677	34	Logística Para Las Acciones De Urgencia Y/O Emergencia	13.116.908	12.379.787	94,4
26	678		Subsecretaria De Emergencias	5.195.236	2.080.011	40,0
26	678	4	Act Comunes A Los Prog 18,19,20 Y 34	5.195.236	2.080.011	40,0
26	721		D.Gral De Licencias	15.898.380	15.865.803	99,8
26	721	36	Otorgamiento De Licencias	15.898.380	15.865.803	99,8
26	728		Dir.Gral Seguridad Privada	1.160.953	1.125.074	96,9
26	728	37	Control De Prestadores De Seguridad Privada	1.160.953	1.125.074	96,9
26	763		Subsecretaria De Justicia	3.431.755	3.009.057	87,7
26	763	2	Act Comunes A Los Prog 41,42,44, Y 45	3.431.755	3.009.057	87,7
26	767		Dir.Gral De Registro Del Estado Civil Y Capacidad De Las Perso	31.654.197	31.419.779	99,3
26	767	41	Certificacion De La Identidad Y Capacidad De Las Personas	31.654.197	31.419.779	99,3
26	793		Dir.Gral Justicia, Registros Y Mediacion	2.104.997	1.937.004	92,0
26	793	42	Justicia, Registro Y Mediacion	2.104.997	1.937.004	92,0
26	799		Dir.Gral. Electoral	12.049.429	5.074.095	42,1
26	799	44	Gestion Electoral	12.049.429	5.074.095	42,1
26	866		Dir.Gral Administracion De Infracciones	62.798.394	61.505.144	97,9
26	866	45	Administracion De Infracciones En La Ciudad	62.798.394	61.505.144	97,9
26	868		Unidad De Organizacion Administrativa Policia Metropolitana	3.379.154	1.419.356	42,0
26	868	57	Unidad De Organizacion Administrativa	3.379.154	1.419.356	42,0
26	869		Instituto Superior De Seguridad Publica	60.469.653	53.187.499	88,0
26	869	58	Instituto Superior De Seguridad Publica	60.469.653	53.187.499	88,0
26	871		Policia Metropolitana	24.903.091	6.724.380	27,0
26	871	59	Policia Metropolitana	24.903.091	6.724.380	27,0
26	8070		Registro Publico Comercio Y Contralor Pers.Jur	2.940.774	456.304	15,5
26	8070	6	Act.Com.Registro Pub.Comercio Y Contralor Pers.Juridicas	1.993.492	456.304	22,9
26	8070	55	Registro Y Control	947.282	0	0,0
26	8262		Agencia Gubernamental De Control	38.062.898	33.104.995	87,0
26	8262	5	Actividades Comunes A Los Programas 22, 30, 32, 33, 46 Y 54	38.062.898	33.104.995	87,0
26	8263		Direccion General Control De Faltas Especiales	7.304.803	6.502.187	89,0
26	8263	33	Unidad De Faltas Especiales	7.304.803	6.502.187	89,0
26	8270		Habilitaciones Y Permisos	15.077.378	14.001.070	92,9
26	8270	22	Gestión De Habilitaciones Y Permisos	15.077.378	14.001.070	92,9
26	8341		Dir.Gral Fiscalizacion Y Control	23.051.030	22.397.107	97,2
26	8341	54	Fiscalización De Actividades Comerciales Y Vía Pública	23.051.030	22.397.107	97,2
26	8370		Direccion General Fiscalizacion De Obras Y Catastro	15.566.546	14.060.225	90,3
26	8370	30	Registro De Obras Públicas Y Privadas	13.783.222	12.570.113	91,2
26	8370	46	Fiscalización De Instalaciones Complementarias	1.783.324	1.490.112	83,6
26	8652		Direccion General Higiene Y Seguridad Alimentaria	13.739.433	11.856.588	86,3
26	8652	32	Higiene Y Seguridad Alimentaria	13.739.433	11.856.588	86,3
30			Ministerio De Desarrollo Urbano	905.852.341	576.578.093	63,7
30	300		Ministerio De Desarrollo Urbano	14.215.323	12.308.196	86,6
30	300	1	Actividades Centrales Desarrollo Urbano	12.710.262	11.535.199	90,8
30	300	12	Diseño Y Fiscalizacion De Obras Especiales	165.850	165.850	100,0
30	300	57	Eficiencia Administrativa	1.339.211	607.147	45,3
30	306		Direccion General De Coordinacion Institucional Y Comunitaria	3.874.910	3.038.158	78,4
30	306	17	Acciones De Enlace Para La Participación Comunitaria	3.874.910	3.038.158	78,4
30	307		Direccion General Proyectos Urbanos Y Arquitectura	8.235.551	7.561.115	91,8
30	307	54	Proyectos De Arquitectura	8.235.551	7.561.115	91,8
30	308		Subsecretaria De Planeamiento	3.670.915	3.140.887	85,6
30	308	7	Act.Comunes A Los Programas 29, 30, 47, 51, 52, 53 Y 90	3.670.915	3.140.887	85,6
30	309		Subs.De Proyectos De Urb.Arquitect.E Infraest.	848.346	733.530	86,5

Jur.	U Ej.	Prog.	Descripción	Vigente	Ejecución	Ej. %
30	309	8	Actividades Comunes A Los Programas 54 Y 56	848.346	733.530	86,5
30	310		Subsecretaria De Ingenieria Y Obras Publicas	16.639.599	14.476.981	87,0
30	310	5	Actividades Comunes A Los Programas 16, 20, 24, 25 Y 31	1.404.513	1.187.910	84,6
30	310	16	Atencion De Interferencias En Instalaciones De Servicios Publicos	216.790	3.030	1,4
30	310	20	Recuperacion De La Ribera	15.018.296	13.286.041	88,5
30	312		Direccion General Obras De Arquitectura	68.797.874	60.298.211	87,6
30	312	25	Ejecucion Y Rehabilitacion De Obras Complementarias	68.797.874	60.298.211	87,6
30	316		Unidad De Proyecto Especial Teatro Colon	935.770	754.520	80,6
30	316	10	Proyecto Especial Teatro Colon	935.770	754.520	80,6
30	317		Unidad De Proy.Especial Master Plan Ctro.Civico Siglo Xxi	499.236	381.179	76,4
30	317	11	Proyecto Especial Master Plan Centro Civico Siglo Xxi	499.236	381.179	76,4
30	320		Subsecretaria De Transporte	3.054.855	2.335.453	76,5
30	320	6	Act.Comunes A Los Programas 40, 41, 42, 43, 44 Y 45	1.051.106	918.307	87,4
30	320	40	Verificacion Tecnica Vehicular	275.000	0	0,0
30	320	46	Administracion Y Control Del Transito	1.728.749	1.417.146	82,0
30	322		Dir.Gral De Transito	65.040.405	59.477.201	91,4
30	322	42	Acciones De Ordenamiento Del Transito	9.538.872	8.568.853	89,8
30	322	44	Mantenimiento Instalaciones De Señalización Luminosa	49.860.237	48.067.442	96,4
30	322	45	Instalacion De Señalamiento Vertical Y Horizontal	5.641.296	2.840.906	50,4
30	329		Subterranos De Buenos Aires	350.740.877	136.586.814	38,9
30	329	48	Expansion Y Ampliacion De La Red De Subterranos	350.740.877	136.586.814	38,9
30	333		Consejo Del Plan Urbano Ambiental	3.229.390	3.007.158	93,1
30	333	51	Instrumentación Y Seguimiento Del Plan Urbano Ambiental	3.103.605	2.977.156	95,9
30	333	90	Buenos Aires Ciudad Amiga De Los/As Niños Y Niñas	125.785	30.002	23,9
30	366		Dir.Gral Interpretacion Urbanistica	3.660.980	3.413.042	93,2
30	366	52	Aplicacion De Normas Referidas Al Planeamiento Urbano	3.660.980	3.413.042	93,2
30	757		Direccion General De Transporte	14.609.904	8.601.462	58,9
30	757	41	Asistencia Tecnica Estudios Del Transporte	14.400.397	8.453.037	58,7
30	757	43	Gestion De Taxis Y Remises	209.507	148.425	70,8
30	797		Unidad Ejecutora Exau3	5.106.620	3.812.175	74,7
30	797	47	Recuperacion De La Traza De La Ex-Au3	5.106.620	3.812.175	74,7
30	807		Direccion General De Planeamiento	7.829.924	6.473.145	82,7
30	807	53	Planificacion Y Desarrollo Del Espacio Publico	7.829.924	6.473.145	82,7
30	2301		Dirección General De Infraestructura	4.546.231	4.047.520	89,0
30	2301	56	Proyectos De Ingenieria	4.546.231	4.047.520	89,0
30	2303		Direccion General Obras De Ingenieria	320.039.342	236.218.648	73,8
30	2303	24	Obras De Infraestructura Urbana	52.671.542	36.103.443	68,5
30	2303	31	Desarrollo De La Infraestructura De La Red Pluvial	267.367.800	200.115.205	74,8
30	8367		Direccion General De Registros	10.276.289	9.912.699	96,5
30	8367	29	Actualizacion Del Catastro	3.325.185	3.125.762	94,0
30	8367	30	Registro De Obras Publicas, Privadas E Instalaciones Compleme	6.951.104	6.786.937	97,6
35			Ministerio De Ambiente Y Espacio Publico	2.326.533.365	2.235.139.347	96,1
35	2350		Direccion General De Politica Y Desarrollo	558.588	439.122	78,6
35	2350	50	Politica Y Desarrollo Del Espacio Publico	558.588	439.122	78,6
35	2351		Direccion General De Ferias Y Mercados	10.546.463	9.655.934	91,6
35	2351	44	Ferias Y Mercados	10.546.463	9.655.934	91,6
35	2352		Direccion General Acciones En La Via Publica	334.605.438	318.530.863	95,2
35	2352	24	Mantenimiento De La Via Publica	334.605.438	318.530.863	95,2
35	8503		Ministerio Ambiente Y Espacio Publico	30.051.923	25.596.121	85,2
35	8503	1	Actividades Centrales Ambiente Y Espacio Público	30.051.923	25.596.121	85,2
35	8724		Direccion General De Atencion Ciudadana	2.517.487	2.186.362	86,8
35	8724	90	Gestion De Reclamos	2.517.487	2.186.362	86,8
35	8736		Ente De Higiene Urbana	101.585.189	94.934.833	93,5
35	8736	2	Actividades Comunes A Los Programas 65027 Y 65092	21.748.115	19.017.523	87,4
35	8736	65027	Recoleccion, Barrido E Higiene De La Ciudad De Buenos Aires	74.332.133	71.662.349	96,4
35	8736	65092	Higienizacion De La Ciudad De Buenos Aires	5.504.941	4.254.961	77,3
35	8737		Direccion General De Limpieza	1.216.004.105	1.213.411.176	99,8
35	8737	65028	Servicios De Higiene Urbana	1.214.286.848	1.211.758.954	99,8
35	8737	65029	Control De Calidad Del Servicio De Higiene Urbana	1.717.257	1.652.222	96,2
35	8738		Direccion General De Espacios Verdes	234.657.795	211.541.500	90,1
35	8738	35	Cuidado Y Puesta En Valor De Espacios Verdes	161.845.217	151.695.141	93,7
35	8738	36	Arbolado Urbano	59.045.038	47.670.127	80,7
35	8738	39	Cuidado Y Puesta En Valor De Grandes Parques	13.767.540	12.176.232	88,4
35	8770		Subsecretaria De Espacio Publico	1635869	1341584,79	82,0
35	8770	3	Actividades Comunes A Los Programas 10,15, 24, 27, 30, 35, 36	1.618.984	1.331.118	82,2
35	8770	10	Unidad De Control Del Espacio Publico	16.885	10.467	62,0
35	8779		Direccion General De Ordenamiento Del Espacio Publico	6.410.983	5.913.725	92,2
35	8779	11	Unidad De Control Del Espacio Publico	335.833	172.920	51,5
35	8779	15	Recuperacion Y Control Del Espacio Publico	5.713.394	5.401.916	94,5
35	8779	89	Fiscalizacion De Comercios, Publicidad Y Via Publica	361.756	338.889	93,7
35	8804		Direccion General De Cementerios	36.159.323	34.723.294	96,0
35	8804	19	Servicios Mortuorios	36.159.323	34.723.294	96,0
35	8805		Direccion General De Red Pluvial	63.062.539	60.725.486	96,3
35	8805	29	Mantenimiento De La Red Pluvial	63.062.539	60.725.486	96,3
35	8806		Direccion General De Regeneracion Urbana Y Alumbrado Publico	104.687.966	97.031.765	92,7
35	8806	27	Mantenimiento Y Optimizacion Del Alumbrado Publico	60.089.045	53.742.267	89,4
35	8806	30	Regeneracion Urbana	44.598.921	43.289.497	97,1
35	8811		Ente De Mantenimiento Urbano Integral	27.686.033	25.174.241	90,9
35	8811	22	Mejoramiento De La Vias De Transito Peatonal Y Vehicular Por A	27.686.033	25.174.241	90,9
35	8834		Direccion General De Reciclado	62.136.542	48.579.753	78,2
35	8834	98	Reciclado De Residuos Urbanos	59.029.328	47.586.817	80,6
35	8834	99	Control De Materiales Reciclables Y Sus Residuos	1.367.214	562.095	41,1
35	8834	100	Desarrollo De Microempresas - Reptyme	1.740.000	430.840	24,8
35	8837		Subsecretaria De Higiene Urbana	1.878.570	1.586.104	84,4
35	8837	6	Actividades Comunes A Los Programas 16, 18, 20, 21,98, 99, 10	1.878.570	1.586.104	84,4
35	8838		Direccion General Inspeccion De Higiene Urbana	13.123.034	11.402.675	86,9
35	8838	16	Control De Plagas	7.904.717	7.067.308	89,4
35	8838	18	Residuos Contaminantes	720.924	306.086	42,5
35	8838	20	Verificaciones Y Auditorias	2.932.033	2.756.234	94,0
35	8838	21	Inspeccion, Incautacion Y Decomiso	1.565.360	1.273.047	81,3
35	8856		Direccion General Mantenimiento Edificios Publicos Y Mobiliario	41.451.729	40.915.898	98,7
35	8856	23	Equipamiento Y Mobiliario Urbano	11.508.480	11.456.548	99,5
35	8856	34	Mantenimiento Edificio	29.943.249	29.459.350	98,4

Jur.	U Ej.	Prog.	Descripción	Vigente	Ejecución	Ej. %
35	8910		Subsecretaría De Mantenimiento Urbano	938.754	879.891	93,7
35	8910	4	Actividades Comunes A Los Programas 19, 23, 29, 34 Y 44	938.754	879.891	93,7
35	8933		Agencia Ambiental	11.870.030	9.969.342	84,0
35	8933	5	Activ. Comunes A Los Prog. 52,53 Y 54	11.870.030	9.969.342	84,0
35	8934		Direccion General De Control	18.533.070	16.049.292	86,6
35	8934	52	Control Ambiental	18.533.070	16.049.292	86,6
35	8935		Direccion General De Evaluacion Tecnica	3.500.913	2.707.111	77,3
35	8935	53	Prevencion Ambiental Evaluacion Tecnica Y Registros Ambienta	3.500.913	2.707.111	77,3
35	8936		Direccion General De Planeamiento	2.931.022	1.843.277	62,9
35	8936	54	Planeamiento De La Gestion Ambiental Sostenible	2.931.022	1.843.277	62,9
40			Ministerio De Salud	3.764.507.490	3.581.316.458	95,1
40	401		Ministerio De Salud	50.316.623	42.337.554	84,1
40	401	1	Actividades Centrales Salud	49.633.460	42.069.476	84,8
40	401	33	Acciones De Regulacion Y Fiscalizacion	338.102	70.220	20,8
40	401	50	Sistemas Locales De Salud - Regiones Sanitarias	345.061	197.858	57,3
40	404		Dir.Gral.De Recursos Fisicos En Salud	102.794.810	63.794.996	62,1
40	404	17	Infraestructura Y Equipamiento	102.794.810	63.794.996	62,1
40	410		Htal. Teodoro Alvarez	126.770.880	122.932.267	97,0
40	410	52	Atencion Medica General	126.770.880	122.932.267	97,0
40	411		Htal. Torcuato De Alvear	34.989.802	34.479.048	98,5
40	411	53	Atencion De Salud Mental	34.989.802	34.479.048	98,5
40	412		Htal. Cosme Argerich	236.919.887	230.514.311	97,3
40	412	52	Atencion Medica General	236.919.887	230.514.311	97,3
40	413		Htal. Jose T. Borda	92.144.548	89.955.126	97,6
40	413	53	Atencion De Salud Mental	92.144.548	89.955.126	97,6
40	414		Htal. Maria Curie	58.898.422	57.496.922	97,6
40	414	54	Atencion De Patologias Especificas	58.898.422	57.496.922	97,6
40	415		Htal. Odontologico Jose Dueñas	24.599.701	24.290.669	98,7
40	415	57	Atencion Odontologica En Hospitales Especializados	24.599.701	24.290.669	98,7
40	416		Htal. Carlos G. Durand	184.356.770	181.266.964	98,3
40	416	52	Atencion Medica General	184.356.770	181.266.964	98,3
40	417		Htal. Pedro De Elizalde	131.396.027	130.477.885	99,3
40	417	55	Atencion Medica En Hospitales De Niños	131.396.027	130.477.885	99,3
40	418		Htal. Juan A. Fernandez	210.905.429	202.326.891	95,9
40	418	52	Atencion Medica General	210.905.429	202.326.891	95,9
40	419		Htal. Maria Ferrer	28.272.412	27.624.926	97,7
40	419	58	Atencion De Patologias Infecciosas	28.272.412	27.624.926	97,7
40	420		Htal. Ricardo Gutierrez	198.361.026	189.043.071	95,3
40	420	55	Atencion Medica En Hospitales De Niños	198.361.026	189.043.071	95,3
40	421		Htal. Pedro Lagleyze	24.423.573	24.224.245	99,2
40	421	56	Atencion Oftalmologica General	24.423.573	24.224.245	99,2
40	422		Htal. Braulio Moyano	87.501.647	85.283.100	97,5
40	422	53	Atencion De Salud Mental	87.501.647	85.283.100	97,5
40	423		Htal. Francisco J. Muñoz	120.604.771	116.336.570	96,5
40	423	58	Atencion De Patologias Infecciosas	120.604.771	116.336.570	96,5
40	424		Htal. De Odontologia	18.303.405	18.222.156	99,6
40	424	57	Atencion Odontologica En Hospitales Especializados	18.303.405	18.222.156	99,6
40	425		Htal. Jose M. Penna	144.551.915	142.335.365	98,5
40	425	52	Atencion Medica General	144.551.915	142.335.365	98,5
40	426		Htal. Parmenio Piñero	175.679.994	170.334.229	97,0
40	426	52	Atencion Medica General	175.679.994	170.334.229	97,0
40	427		Htal. Ignacio Pirovano	145.060.077	140.819.441	97,1
40	427	52	Atencion Medica General	145.060.077	140.819.441	97,1
40	428		Htal. De Quemados	42.738.626	41.591.912	97,3
40	428	54	Atencion De Patologias Especificas	42.738.626	41.591.912	97,3
40	429		Htal. Odontologico Quinquela Martin	10.701.715	10.478.724	97,9
40	429	57	Atencion Odontologica En Hospitales Especializados	10.701.715	10.478.724	97,9
40	430		Htal. Jose M. Ramos Mejia	204.063.935	196.742.477	96,4
40	430	52	Atencion Medica General	204.063.935	196.742.477	96,4
40	431		Htal. Bernardino Rivadavia	135.573.941	134.492.125	99,2
40	431	52	Atencion Medica General	135.573.941	134.492.125	99,2
40	432		Htal. Manuel Rocca	34.010.314	33.808.526	99,4
40	432	59	Atencion En Hospitales Especializados De Rehabilitacion	34.010.314	33.808.526	99,4
40	433		Htal. Santa Lucia	33.525.602	33.033.238	98,5
40	433	56	Atencion Oftalmologica General	33.525.602	33.033.238	98,5
40	434		Htal. Donacion Francisco Santojanni	212.255.455	206.465.281	97,3
40	434	52	Atencion Medica General	212.255.455	206.465.281	97,3
40	435		Htal. Ramon Sarda	77.458.922	75.847.034	97,9
40	435	54	Atencion De Patologias Especificas	77.458.922	75.847.034	97,9
40	436		Talleres Protegidos De Rehab. Psiquiat.	13.486.096	13.178.334	97,7
40	436	53	Atencion De Salud Mental	13.486.096	13.178.334	97,7
40	437		Htal. Carolina Tobar Garcia	30.299.846	29.724.084	98,1
40	437	53	Atencion De Salud Mental	30.299.846	29.724.084	98,1
40	438		Htal. Enrique Tornu	108.823.954	103.463.084	95,1
40	438	52	Atencion Medica General	108.823.954	103.463.084	95,1
40	439		Htal. Bonorino Udaondo	49.867.848	48.566.885	97,4
40	439	54	Atencion De Patologias Especificas	49.867.848	48.566.885	97,4
40	440		Htal. Dalmacio Velez Sarsfield	79.931.536	78.749.790	98,5
40	440	52	Atencion Medica General	79.931.536	78.749.790	98,5
40	441		Htal. Abel Zubizarreta	63.310.737	62.366.295	98,5
40	441	52	Atencion Medica General	63.310.737	62.366.295	98,5
40	443		Centro De Salud Ameghino	14.086.680	13.963.266	99,1
40	443	53	Atencion De Salud Mental	14.086.680	13.963.266	99,1
40	444		Banco Nacional De Datos Geneticos	4.110.082	3.003.909	73,1
40	444	44	Banco Nacional De Datos Geneticos	4.110.082	3.003.909	73,1
40	445		Instituto Pasteur	14.241.881	13.513.424	94,9
40	445	36	Control De Zoonosis	14.241.881	13.513.424	94,9
40	446		Instituto De Rehabilitacion Psicofica	24.921.900	24.745.673	99,3
40	446	59	Atencion En Hospitales Especializados De Rehabilitacion	24.921.900	24.745.673	99,3
40	449		Dir.Gral.Adjunta Same	57.153.392	55.722.599	97,5
40	449	37	Atencion De Emergencias Medicas	57.153.392	55.722.599	97,5
40	450		Ctro.De Salud Nº 1 Hugo Rosario	6.061.839	6.019.345	99,3
40	450	53	Atencion De Salud Mental	6.061.839	6.019.345	99,3

Jur.	U Ej.	Prog.	Descripción	Vigente	Ejecución	Ej. %
40	452		Hospital De Villa Lugano	1.767.966	1.607.997	91,0
40	452	52	Atencion Medica General	1.767.966	1.607.997	91,0
40	551		Subsecretaria De Atencion Integrada De Salud	331.990.801	285.789.678	86,1
40	551	5	Actividades Comunes A Los Programas 50,51,52 A 59	79.324.443	57.608.795	72,6
40	551	51	Acciones En Salud De Coordinacion Centralizada	28.387.605	21.581.315	76,0
40	551	52	Atencion Medica General	7.352.773	4.060.572	55,2
40	551	53	Atencion De Salud Mental	792.014	672.032	84,9
40	551	55	Atencion Medica En Hospitales De Niños	216.133.966	201.866.963	93,4
40	552		Subsecretaria De Administracion Del Sistema De Salud	17.272.703	14.347.042	83,1
40	552	16	Administracion Y Planificacion Del Sistema De Salud	17.272.703	14.347.042	83,1
45			Ministerio De Desarrollo Social	917.410.791	868.204.169	94,6
45	460		Ministerio De Desarrollo Social	41.197.985	35.423.997	86,0
45	460	1	Actividad Central Ministerio Desarrollo Social	41.197.985	35.423.997	86,0
45	470		Subsecretaria De Fortalecim Familiar Y Comunitario	17.381.967	17.227.799	99,1
45	470	2	Actividades Comunes A Los Programas 21,22,37 Y 42	17.381.967	17.227.799	99,1
45	474		Subsecretaria De La Tercera Edad	101.158.521	99.261.875	98,1
45	474	4	Actividades Comunes A Los Programas 26,28,30,36 Y 38	7.212.038	7.162.020	99,3
45	474	26	Asistencia Integral En Hogares De Residencia Permanente	70.733.211	69.703.968	98,5
45	474	28	Control Y Registros Establecimiento Adultos Mayores	2.004.560	1.882.762	93,9
45	474	30	Integracion Social De Adultos Mayores	3.605.280	3.569.003	99,0
45	474	36	Sistemas Alternativos A La Institucionalizacion	17.484.066	16.834.334	96,3
45	474	38	Proteger	119.366	109.787	92,0
45	476		Dir.Gral.Niñez Y Adolescencia	119.630.118	107.098.779	89,5
45	476	31	Atencion Niñez Y Adolescencia En Situacion De Vulnerabilidad	59.009.267	50.299.849	85,2
45	476	32	Desarrollo Integral	54.855.472	51.332.465	93,6
45	476	35	Fortalecimiento De Vinculos	5.765.379	5.466.465	94,8
45	477		Subsecretaria De Promocion Social	5.328.927	5.085.616	95,4
45	477	3	Actividad Comunes A Los Programas 16,24,31,32,35,40,41,43,50	4.769.282	4.653.057	97,6
45	477	16	Programa Externacion Asistida	291.237	217.191	74,6
45	477	19	Instituto Convivencial De Menores En Conflicto Con La Ley Pe	268.408	215.368	80,2
45	478		Dir.Gral.Sistema De Atención Inmediata	112.349.663	106.866.121	95,1
45	478	22	Asistencia Socio Habitacional	83.708.721	81.924.805	97,9
45	478	37	Asistencia Integral A Los Sin Techo	10.036.767	8.454.612	84,2
45	478	42	Asistencia Inmediata Ante La Emergencia Social	18.604.175	16.486.703	88,6
45	480		Dir.Gral.Mujer	17.293.646	15.675.835	90,6
45	480	50	Asistencia Integral A La Violencia Domestica	12.338.217	12.057.448	97,7
45	480	51	Fortalecimiento Politicas Igualdad De Oportunidades	4.955.429	3.618.387	73,0
45	481		Dir. Gral. De Ciudadanía Porteña	338.912.324	333.592.743	98,4
45	481	21	Con Todo Derecho Ciudadanía Porteña	338.912.324	333.592.743	98,4
45	482		Dir. Gral. De Economía Social	15.031.594	12.096.188	80,5
45	482	82	Formacion Para La Inclusion Y El Trabajo	13.006.824	11.272.600	86,7
45	482	83	Programa Promudemi	2.024.770	823.587	40,7
45	483		Dir. Gral. De Servicios Sociales Zonales	8.313.752	7.648.248	92,0
45	483	24	Asistencia Social Descentralizada	8.313.752	7.648.248	92,0
45	484		Dir. Gral. Fortalecimiento De La Sociedad Civil	133.439.062	121.723.074	91,2
45	484	40	Fortalecimiento A Organizaciones De La Sociedad Civil	22.111.373	16.691.111	75,5
45	484	41	Fortalecimiento Grupos Comunitarios	110.850.075	104.620.438	94,4
45	484	43	Articulacion Entre Sector Publico Privado Y Osc	477.614	411.525	86,2
45	485		Unidad De Coordinacion De Politicas Sociales En Adicciones	5.236.735	4.693.162	89,6
45	485	60	Observatorio De Adicciones	369.803	290.232	78,5
45	485	61	Prevencion	264.550	173.621	65,6
45	485	62	Asistencia Y Reinsercion De Personas	4.602.382	4.229.309	91,9
45	486		Unidad De Coordinacion De Politicas De Juventud	2.136.497	1.810.732	84,8
45	486	70	Coordinacion De Politicas De Juventud	2.136.497	1.810.732	84,8
50			Ministerio De Cultura	671.316.759	608.710.354	90,7
50	500		Ministerio De Cultura	54.338.854	45.826.725	84,3
50	500	1	Actividades Centrales Cultura	32.602.629	27.856.631	85,4
50	500	22	Actividades Casa De La Cultura	1.154.317	1.089.834	94,4
50	500	23	Incentivo A La Produccion Cultural	8.635.327	5.788.436	67,0
50	500	26	Actividad Artistica Cultural En El Espacio Publico Y Extranjero	10.606.846	9.908.911	93,4
50	500	41	Promocion Y Proteccion De Bares Notables	222.463	209.350	94,1
50	500	92	Preservacion Del Patrimonio Historico Cultural	1.117.272	973.563	87,1
50	507		Dir.Gral. De Festivales Y Eventos Centrales	18.703.020	16.932.157	90,5
50	507	72	Festivales De La Ciudad	18.703.020	16.932.157	90,5
50	511		Dir. Gral De Promocion Cultural	43.890.045	43.416.376	98,9
50	511	70	Promocion De Actividades Culturales	21.116.126	20.671.067	97,9
50	511	93	Programa Cultural En Barrios	5.950.398	5.925.572	99,6
50	511	94	Premios Y Subsidios	16.823.521	16.819.737	100,0
50	512		Dir. Gral De Enseñanza Artistica	43.293.143	43.269.325	99,9
50	512	74	Enseñanza De Las Artes	42.208.822	42.186.964	99,9
50	512	75	Difusion De Las Artes	1.084.321	1.082.361	99,8
50	513		Dir. Gral De Musica	26.603.435	25.392.977	95,4
50	513	77	Promocion Y Divulgacion Musical	26.603.435	25.392.977	95,4
50	514		Direccion Planetario De La Ciudad De Buenos Aires	2.463.918	2.266.623	92,0
50	514	49	Cultura Cientifica	2.463.918	2.266.623	92,0
50	519		Subsecretaria De Cultura	1.704.093	1.654.034	97,1
50	519	4	Actividades Comunes A Programas 49-52-55-62-64-65-70-74-75	1.357.380	1.307.335	96,3
50	519	5	Actividades Comunes A Programas 49-52-55-57-62-64-65	265.852	265.843	100,0
50	519	9	Actividades Comunes A Programas 28-70-74-75-77-93-94	80.861	80.856	100,0
50	519	28	Programa De Formacion Y Experimentacion Cultural	0	0	0
50	521		Dir. Gral De Patrimonio E Instituto Historico	5.211.396	5.056.034	97,0
50	521	62	Divulgacion Y Preservacion Del Patrimonio Historico Cultural De	5.211.396	5.056.034	97,0
50	522		Dir. Gral De Museos	26.279.062	25.409.544	96,7
50	522	52	Comunicacion De La Cultura En Museos	26.279.062	25.409.544	96,7
50	523		Dir. Gral Del Libro Y Promocion De La Lectura	14.531.980	13.972.247	96,1
50	523	55	Promocion De La Lectura	14.531.980	13.972.247	96,1
50	524		Dir. Gral De Infraestructura Y Mantenimiento Edilicio	214.088.411	176.377.885	82,4
50	524	57	Proyectos Y Ejecucion De Obras	214.088.411	176.377.885	82,4
50	528		Dir. Gral. Casco Historico	1.767.654	1.752.363	99,1
50	528	64	Puesta En Valor Del Casco Historico Y Su Entorno	1.759.187	1.743.899	99,1
50	528	65	Escuela Taller Del Casco Historico	8.467	8.464	100,0
50	535		Dir. Centro Cultural Recoleta	12.745.574	12.145.458	95,3
50	535	67	Difusion De Las Artes En El Centro Cultural Recoleta	12.745.574	12.145.458	95,3

Jur.	U Ej.	Prog.	Descripción	Vigente	Ejecución	Ej. %
50	540		Dir. Gral Teatro Colon	100.638.159	96.630.207	96,0
50	540	7	Actividades Comunes A Programa 34-35	44.273.382	41.212.327	93,1
50	540	34	Formacion Artistica En El Instituto Superior De Arte	4.170.531	4.170.333	100,0
50	540	35	Expresiones Artisticas En El Teatro Colon	52.194.246	51.247.546	98,2
50	542		Dir. Gral Complejo Teatral Ciudad De Buenos Aires	62.664.294	61.759.076	98,6
50	542	8	Actividades Comunes A Programas 29-30	50.602.394	50.041.270	98,9
50	542	29	Expresiones Artisticas En El Complejo Teatral	11.474.054	11.149.494	97,2
50	542	30	Formacion Artistica En El Complejo Teatral	587.846	568.313	96,7
50	543		Dir. Gral Centro Cultural General San Martin	24.769.864	22.994.496	92,8
50	543	80	Nuevas Tendencias Artisticas En El Centro Cultural Gral. San Ma	24.769.864	22.994.496	92,8
50	9265		Agencia De Turismo	17.623.857	13.854.826	78,6
50	9265	54	Ente De Turismo De La Ciudad Autónoma De Buenos Aires	17.623.857	13.854.826	78,6
55			Ministerio De Educacion	4.419.312.896	4.312.893.411	97,6
55	550		Ministerio De Educacion	40.106.177	38.432.817	95,8
55	550	1	Actividades Centrales Educacion	34.737.112	33.739.866	97,1
55	550	16	Acciones Educativas	4.718.117	4.332.378	91,8
55	550	27	Educacion Sexual	650.948	360.574	55,4
55	560		Subsecretaria De Inclusion Escolar Y Conduccion Pedagogica	211.844.664	202.887.238	95,8
55	560	2	Actividades Comunes A Los Programas 17, 18, 25 Y 26	71.157.590	70.356.379	98,9
55	560	25	Planeamiento Educativo	38.736.411	33.137.764	85,5
55	560	26	Inclusion Escolar	101.950.663	99.393.095	97,5
55	561		Dir. Gral De Educacion De Gestion Estatal	2.839.603.100	2.817.651.163	99,2
55	561	17	Educacion De Gestion Estatal	2.839.603.100	2.817.651.163	99,2
55	570		Dir. Gral Educacion De Gestion Privada	805.888.148	802.345.969	99,6
55	570	18	Educacion De Gestion Privada	805.888.148	802.345.969	99,6
55	572		Dir.Gral.Cooperadoras Y Comedores Escolares	229.379.608	221.621.432	96,6
55	572	19	Asistencia Alimentaria Y Accion Comunitaria	208.212.225	200.649.256	96,4
55	572	21	Subsidio A Cooperadoras Escolares	21.167.383	20.972.176	99,1
55	573		Dir.Gral.De Infraestructura Y Equipamiento	199.589.098	143.880.806	72,1
55	573	20	Infraestructura Y Mantenimiento	199.589.098	143.880.806	72,1
55	672		Subsecretaria De Gestion Economico Financiera Y Administraci	92.902.101	86.073.986	92,7
55	672	3	Actividades Comunes A Los Programas 19, 20, 21, 22, 23 Y 24	75.559.460	70.680.926	93,5
55	672	22	Mitigacion De Riesgos Y Ley De Escuelas Seguras	2.959.103	2.799.910	94,6
55	672	23	Equipamiento Y Mobiliario	6.943.096	6.890.770	99,2
55	672	24	Sistemas Y Proyectos De Informatizacion	7.440.442	5.702.381	76,6
60			Ministerio De Hacienda	538.494.699	475.146.640	88,2
60	601		Ministerio Y Subsecretarias De Hacienda	27.079.607	24.659.674	91,1
60	601	1	Actividades Centrales Hacienda	27.079.607	24.659.674	91,1
60	608		Instituto Superior De La Carrera Administrativa	5.133.195	4.594.629	89,5
60	608	62	Capacitacion Del Personal	5.133.195	4.594.629	89,5
60	609		Direccion General De Seguros	920.324	633.080	68,8
60	609	63	Administracion De Los Seguros Del Gcba	920.324	633.080	68,8
60	610		Direccion General Mantenimiento De La Flota Automotor	39.368.482	36.241.137	92,1
60	610	20	Flota Automotor Del Gobierno De La Ciudad De Buenos Aires	39.368.482	36.241.137	92,1
60	611		Dir.Gral.Oficina De Gestion Publica Y Presupuesto	8.355.475	7.267.192	87,0
60	611	37	Gestion Presupuestaria	8.355.475	7.267.192	87,0
60	613		Dir.Gral.De Contaduria	29.730.243	27.432.462	92,3
60	613	36	Sistema De Contabilidad Gubernamental	29.730.243	27.432.462	92,3
60	614		Dir.Gral.De Tesoreria	16.417.752	15.103.255	92,0
60	614	24	Administración de los Fondos del GCBA	16.417.752	15.103.255	92,0
60	615		Dir.Gral.De Credito Publico	7.159.123	4.023.143	56,2
60	615	34	Administracion De La Deuda	1.640.312	1.315.933	80,2
60	615	51	Gestion De Proyectos Y Convenios Con El Banco Mundial	5.065.269	2.399.111	47,4
60	615	53	Gestion De Proyectos Y Convenios Con El Bid	453.542	308.099	67,9
60	621		Dir.Gral.De Recursos Humanos	66.217.275	57.858.354	87,4
60	621	49	Administracion De Recursos Humanos	66.217.275	57.858.354	87,4
60	623		Dir.Gral.De Compras Y Contrataciones	28.459.005	21.213.691	74,5
60	623	40	Compra De Bienes Y Contratacion De Servicios	28.459.005	21.213.691	74,5
60	638		Direccion General Unidad Informatica De Administracion Financ	11.367.270	10.360.709	91,1
60	638	52	Desarrollo Funcional Del Sistema Sigaf	11.367.270	10.360.709	91,1
60	817		Dir.Gral. Relaciones Fiscales	608.925	570.833	93,7
60	817	90	Relaciones Fiscales Con Los Gobiernos Nacional Y Prov.	608.925	570.833	93,7
60	840		Direccion General Escribania General De La Ciudad De Buenos	807.447	777.058	96,2
60	840	80	Titularidades De Dominio	807.447	777.058	96,2
60	2602		Direccion General Redeterminacion De Precios	3.703.060	2.998.880	81,0
60	2602	92	Análisis De Redeterminaciones De Precios	3.703.060	2.998.880	81,0
60	8612		Direccion General De Estadisticas Y Censos	22.369.196	19.851.645	88,7
60	8612	25	Sistema Estadistico De La Ciudad	20.232.696	18.161.840	89,8
60	8612	26	Programa Nacional De Estadística	2.136.500	1.689.806	79,1
60	8618		Administ.Gubernamental De Ingresos Publicos	254.501.020	227.397.392	89,4
60	8618	2	Actividades Comunes A Los Programas 21, 22, 23 Y 24	107.754.689	102.708.449	95,3
60	8618	21	Desarrollo Tecnológico	7.806.797	6.893.480	88,3
60	8618	22	Fiscalización	45.185.962	40.377.074	89,4
60	8618	23	Recaudación Tributaria	93.366.983	77.169.289	82,7
60	8618	24	Desarrollo de la Legislación Tributaria	386.589	249.100	64,4
60	8796		Instituto De Juegos De Apuesta	16.297.300	14.163.505	86,9
60	8796	27	Instituto De Juegos Y Apuestas De La Caba	16.297.300	14.163.505	86,9
65			Ministerio De Desarrollo Economico	333.000.129	307.546.565	92,4
65	108		Corporacion Del Sur S.E.	34.002.371	34.002.371	100,0
65	108	26	Corporacion Bs.As Sur S.E	34.002.371	34.002.371	100,0
65	350		Parque De La Ciudad	10.049.462	8.182.248	81,4
65	350	25	Parque De La Ciudad	10.049.462	8.182.248	81,4
65	616		Dir.Gral. Adminstracion De Bienes	4.758.179	4.431.622	93,1
65	616	85	Administración De Bienes	4.758.179	4.431.622	93,1
65	650		Ministerio De Desarrollo Economico	45.835.346	43.051.727	93,9
65	650	1	Actividades Centrales Desarrollo Economico	45.535.346	43.051.727	94,5
65	650	55	Expropiaciones Y Ocupaciones Temporarias	300.000	0	0,0
65	651		Dir. Gral Defensa Y Proteccion Al Consumidor	13.295.820	12.853.761	96,7
65	651	17	Defensa Y Proteccion Del Consumidor	13.295.820	12.853.761	96,7
65	653		Subsecretaria De Desarrollo Economico	6.500.871	5.934.571	91,3
65	653	20	Desarrollo Economico	6.500.871	5.934.571	91,3
65	656		Dir. Gral De Empleo	3.338.946	2.764.889	82,8
65	656	16	Conduccion Y Administracion Programas De Empleo	3.338.946	2.764.889	82,8

Jur.	U Ej.	Prog.	Descripción	Vigente	Ejecución	Ej. %
65	661		Dirección General De Industria, Servicio Y Tecnología	11.534.021	10.368.033	89,9
65	661	32	Promoción Y Gestión De Las Actividades Económicas En La Ciu	3.846.415	3.710.917	96,5
65	661	33	Apoyo A La Innovación E Incorporación De Nuevas Tecnologías	7.687.606	6.657.115	86,6
65	711		Subsecretaría De Trabajo	2.693.902	2.352.215	87,3
65	711	13	Servicio De Conciliación Laboral	2.693.902	2.352.215	87,3
65	751		Protección Del Trabajo	12.241.643	11.214.394	91,6
65	751	18	Servicios De Rúbrica Y Registro	1.643.683	1.549.155	94,2
65	751	19	Protección De Trabajo	10.056.318	9.228.750	91,8
65	751	21	Regularización De Micro Y Pequeño Emprendimiento De La Indu	541.642	436.489	80,6
65	850		Sociedad Administradora Del Puerto	0	0	
65	850	28	Sociedad Administradora Del Puerto	0	0	
65	2650		Dir. Gral. Comercio Exterior	2.406.705	1.571.475	65,3
65	2650	2654	Comercio Exterior	2.406.705	1.571.475	65,3
65	2656		Dir Gral. Industrias Creativas	26.314.800	23.364.398	88,8
65	2656	22	Industrias De Diseño	21.520.756	20.391.167	94,8
65	2656	23	Industrias Creativas	2.678.500	2.081.444	77,7
65	2656	24	Industrias Culturales	1.889.163	852.987	45,2
65	2656	27	Industria Audiovisual	226.381	38.799	17,1
65	2666		Subsecretaría De Inversiones	5.478.785	4.961.717	90,6
65	2666	29	Promoción De Inversiones	5.478.785	4.961.717	90,6
65	8106		Subsecretaría De Deportes	91.330.693	81.446.341	89,2
65	8106	5	Actividades Comunes A Los Programas 116, 118, 119	57.700.886	51.870.904	89,9
65	8106	116	Colonias Y Actividades Deportivas	26.897.846	25.308.676	94,1
65	8106	118	Promoción Y Desarrollo Deportivo	2.890.835	2.373.543	82,1
65	8106	119	Eventos Deportivos	3.841.126	1.893.218	49,3
65	8624		Dg. Concesiones	3.601.458	3.451.064	95,8
65	8624	48	Concesiones De La Ciudad Autónoma De Buenos Aires	3.517.866	3.400.445	96,7
65	8624	49	Urbanización Espacios "Bajo Autopista Y Remanentes"	83.592	50.619	60,6
65	9470		Unidad De Gestion Intervencion Social	59.617.127	57.595.739	96,6
65	9470	44	Intervencion Social En Villas De Emergencia Y N.H.T	59.617.127	57.595.739	96,6
98			Servicio De La Deuda Publica	255.040.167	234.397.472	91,9
98	641		Ministerio De Hacienda - Servicio De La Deuda Publica	255.040.167	234.397.472	91,9
98	641	16	Intereses De La Deuda Publica	255.040.167	234.397.472	91,9
99			Obligaciones A Cargo Del Tesoro	135.082.799	106.266.443	78,7
99	640		Ministerio De Hacienda - Obligaciones Del Tesoro	135.082.799	106.266.443	78,7
99	640	16	Otras Erogaciones No Asignables A Programas	87.638.843	71.355.347	81,4
99	640	17	Aportes Entes Publicos	4.650.000	1.661.029	35,7
99	640	18	Aportes Fines Sociales	25.175.000	19.255.121	76,5
99	640	19	R.A.D	6.859.318	6.858.326	100,0
99	640	20	Fondo Transicion Legislativa	1.858.208	1.858.207	100,0
99	640	21	Asistencia Social Sin Discriminar	618.278	618.277	100,0
99	640	23	Ley 471	8.283.152	4.660.135	56,3

Cifras provisionarias

INFORME DE EJECUCIÓN PRESUPUESTARIA AL 30/09/2009
PRESUPUESTO DE LA CIUDAD AUTONOMA DE BUENOS AIRES
CUENTA AHORRO-INVERSIÓN-FINANCIAMIENTO
EJECUCIÓN CUARTO TRIMESTRE-COMPARATIVO 2008-2009

CONCEPTO	2008		2009		2009-2008	
	Vigente	Realizado/ Devengado	Vigente	Realizado/ Devengado	Diferencia Real./Dev.	Dif.%
I) Ingresos Corrientes	13.103.106.847	12.702.573.494	15.587.236.054	14.808.636.970	2.106.063.476	16,6%
Ingresos Tributarios	12.207.033.499	11.964.591.365	14.333.700.000	13.918.141.405	1.953.550.039	16,3%
Ingresos No Tributarios	541.975.000	482.223.628	625.638.526	598.858.425	116.634.798	24,2%
Ventas de Bienes y Servicios de la Adm. Pública	63.304.616	54.415.532	87.255.157	71.497.067	17.081.535	31,4%
Rentas de la Propiedad	0	38.083.279	50.000.000	9.328.792	-28.754.488	-
Transferencias Corrientes	290.793.732	163.259.689	490.642.371	210.811.281	47.551.592	29,1%
II) Gastos Corrientes	10.983.362.025	10.667.732.926	13.573.341.523	12.982.134.519	2.314.401.593	21,7%
Remuneraciones al Personal	6.601.519.988	6.577.039.795	8.188.930.942	7.950.147.544	1.373.107.749	20,9%
Gastos de Consumo	2.734.294.533	2.508.056.261	3.315.906.278	3.060.267.568	552.211.307	22,0%
Transferencias Corrientes	1.646.209.868	1.581.388.452	2.068.434.289	1.971.712.625	390.324.173	24,7%
Otros Gastos Corrientes	1.337.636	1.248.418	70.014	6.782	-1.241.636	-99,5%
III) Resultado Económico Primario (I-II)	2.119.744.822	2.034.840.568	2.013.894.531	1.826.502.451	-208.338.117	
IV) Recursos de Capital	234.780.000	74.289.317	502.296.253	247.350.747	173.061.430	233,0%
Recursos Propios de Capital	1.000.000	302.675	331.647.718	21.304.385	21.001.710	6938,7%
Transferencias de Capital	214.000.000	56.470.228	133.405.697	172.539.824	116.069.596	205,5%
Disminución de la Inversión Financiera	19.780.000	17.516.413	37.242.838	53.506.538	35.990.124	205,5%
V) Gastos de Capital	3.414.099.419	2.625.596.418	3.310.945.916	2.222.040.892	-403.555.526	-15,4%
Inversión Real Directa	3.266.883.695	2.518.568.255	2.973.699.640	2.147.497.954	-371.070.301	-14,7%
Transferencias de Capital	37.563.049	32.310.126	31.678.413	23.839.866	-8.470.261	-26,2%
Inversión Financiera	109.652.675	74.718.037	305.567.863	50.703.072	-24.014.965	-32,1%
VI) Recursos Totales (I+IV)	13.337.886.847	12.776.862.810	16.089.532.307	15.055.987.716	2.279.124.906	17,8%
VII) Gasto Primario (II+V)	14.397.461.444	13.293.329.344	16.884.287.439	15.204.175.410	1.910.846.067	14,4%
VIII) Resultado Primario (VI - VII)	-1.059.574.597	-516.466.533	-794.755.132	-148.187.694	368.278.840	
IX) Intereses de la Deuda Pública	189.947.143	134.663.184	244.796.095	228.509.244	93.846.060	69,7%
X) Gastos Totales (VII+IX)	14.587.408.587	13.427.992.528	17.129.083.534	15.432.684.654	2.004.692.126	14,9%
XI) Resultado Financiero (VI - X)	-1.249.521.740	-651.129.718	-1.039.551.227	-376.696.938	274.432.780	

Cifras provisionarias

INFORME DE EJECUCIÓN PRESUPUESTARIA AL 31/12/2009
PRESUPUESTO DE LA CIUDAD AUTONOMA DE BUENOS AIRES
EJERCICIO 2009.BASE DEVENGADO.
GASTOS POR JURISDICCIÓN. PORCENTAJE DE EJECUCIÓN.

Jur	Descripción	Vigente	Ejecución	Ej. %
1	Legislatura de la Ciudad de Buenos Aires	266.016.957	113.382.358	42,6
2	Auditoría General de la Ciudad de Buenos Aires	66.287.879	65.825.548	99,3
3	Defensoría del Pueblo	51.828.871	51.522.438	99,4
5	Ministerio Público	178.818.516	135.981.968	76,0
6	Tribunal Superior de Justicia	29.191.400	16.279.011	55,8
7	Consejo de la Magistratura	253.797.491	198.548.274	78,2
8	Sindicatura Gral. de la Ciudad de Buenos Aires	16.164.499	14.962.982	92,6
9	Procuración General de la Ciudad	80.359.486	76.320.671	95,0
20	Jefatura de Gobierno	795.882.930	589.684.922	74,1
21	Jefatura de Gabinete de Ministros	242.074.068	195.565.135	80,8
26	Ministerio de Justicia y Seguridad	742.110.001	669.773.047	90,3
30	Ministerio de Desarrollo Urbano	905.852.341	576.578.093	63,7
35	Ministerio de Ambiente y Espacio Público	2.326.533.365	2.235.139.347	96,1
40	Ministerio de Salud	3.763.146.490	3.579.955.807	95,1
45	Ministerio de Desarrollo Social	917.410.791	868.204.169	94,6
50	Ministerio de Cultura	671.316.759	608.710.354	90,7
55	Ministerio de Educación	4.419.312.896	4.312.893.411	97,6
60	Ministerio de Hacienda	538.494.699	475.146.640	88,2
65	Ministerio de Desarrollo Económico	333.000.129	307.546.565	92,4
98	Servicio de la Deuda Pública	255.040.167	234.397.472	91,9
99	Obligaciones a Cargo del Tesoro	135.082.799	106.266.443	78,7
	Totales	16.987.722.534	15.432.684.655	90,8

INFORME DE EJECUCIÓN PRESUPUESTARIA AL 31/12/2009
PRESUPUESTO DE LA CIUDAD AUTONOMA DE BUENOS AIRES
EJERCICIO 2009.BASE DEVENGADO.
GASTOS POR JURISDICCIÓN-TOTALES CON Y SIN INCISO 1.PERSONAL

Jur	Descripción	Vigente	Ejecución	Ej. %
1	Legislatura De La Ciudad De Buenos Aires	266.016.957	113.382.358	42,6
1	Personal	201.998.900	91.718.624	45,4
1	Legislatura De La Ciudad De Buenos Aires S/Personal	64.018.057	21.663.734	33,8
2	Auditoria General De La Ciudad De Buenos Aires	66.287.879	65.825.548	99,3
2	Personal	59.053.688	58.683.424	99,4
2	Auditoria General De La Ciudad De Buenos Aires S/Personal	7.234.191	7.142.124	98,7
3	Defensoria Del Pueblo	51.828.871	51.522.438	99,4
3	Personal	38.463.500	38.463.116	100,0
3	Defensoria Del Pueblo S/Personal	13.365.371	13.059.322	97,7
5	Ministerio Publico	178.818.516	135.981.968	76,0
5	Personal	145.076.516	115.269.581	79,5
5	Ministerio Publico S/Personal	33.742.000	20.712.388	61,4
6	Tribunal Superior De Justicia	29.191.400	16.279.011	55,8
6	Personal	25.790.000	15.235.998	59,1
6	Tribunal Superior De Justicia S/Personal	3.401.400	1.043.013	30,7
7	Consejo De La Magistratura	253.797.491	198.548.274	78,2
7	Personal	201.450.000	171.998.998	85,4
7	Consejo De La Magistratura S/Personal	52.347.491	26.549.276	50,7
8	Sindicatura General De La Ciudad De Buenos Aires	16.164.499	14.962.982	92,6
8	Personal	12.552.781	12.552.751	100,0
8	Sindicatura General De La Ciudad De Buenos Aires S/Personal	3.611.718	2.410.231	66,7
9	Procuracion General De La Ciudad	80.359.528	76.320.671	95,0
9	Personal	69.817.312	69.801.354	100,0
9	Procuracion General De La Ciudad S/Personal	10.542.216	6.519.317	61,8
20	Jefatura De Gobierno	795.882.930	589.684.922	74,1
20	Personal	169.810.636	165.305.105	97,3
20	Jefatura De Gobierno S/Personal	626.072.294	424.379.817	67,8
21	Jefatura De Gabinete De Ministros	242.074.068	195.565.135	80,8
21	Personal	90.248.332	83.888.963	93,0
21	Jefatura De Gabinete De Ministros S/Personal	151.825.736	111.676.173	73,6
26	Ministerio De Justicia Y Seguridad	742.110.001	669.773.047	90,3
26	Personal	332.013.934	318.859.953	96,0
26	Ministerio De Justicia Y Seguridad S/Personal	410.096.067	350.913.094	85,6
30	Ministerio De Desarrollo Urbano	905.852.342	576.578.093	63,7
30	Personal	46.564.310	45.239.574	97,2
30	Ministerio De Desarrollo Urbano S/Personal	859.288.032	531.338.519	61,8
35	Ministerio De Ambiente Y Espacio Publico	2.326.533.365	2.235.139.347	96,1
35	Personal	268.612.043	264.678.803	98,5
35	Ministerio De Ambiente Y Espacio Publico S/Personal	2.057.921.322	1.970.460.545	95,8
40	Ministerio De Salud	3.763.146.490	3.579.955.807	95,1
40	Personal	2.643.671.424	2.641.963.956	99,9
40	Ministerio De Salud S/Personal	1.119.475.066	937.991.851	83,8
45	Ministerio De Desarrollo Social	917.410.791	868.204.169	94,6
45	Personal	203.252.868	199.980.404	98,4
45	Ministerio De Desarrollo Social S/Personal	714.157.923	668.223.765	93,6
50	Ministerio De Cultura	671.316.759	608.710.354	90,7
50	Personal	307.378.266	305.692.246	99,5
50	Ministerio De Cultura S/Personal	363.938.493	303.018.108	83,3
55	Ministerio De Educacion	4.419.312.896	4.312.893.411	97,6
55	Personal	2.954.664.165	2.939.511.700	99,5
55	Ministerio De Educacion S/Personal	1.464.648.731	1.373.381.710	93,8
60	Ministerio De Hacienda	538.494.699	475.146.622	88,2
60	Personal	304.275.395	297.184.439	97,7
60	Ministerio De Hacienda S/Personal	234.219.304	177.962.183	76,0
65	Ministerio De Desarrollo Economico	333.000.129	307.546.565	92,4

Jur	Descripción	Vigente	Ejecución	Ej. %
65	Personal	108.023.716	106.910.372	99,0
65	Ministerio De Desarrollo Economico S/Personal	224.976.413	200.636.193	89,2
98	Servicio De La Deuda Publica	255.040.167	234.397.472	91,9
99	Obligaciones A Cargo Del Tesoro	135.082.799	106.266.443	78,7
99	Personal	9.336.556	9.335.562	100,0
99	Obligaciones A Cargo Del Tesoro S/Personal	125.746.243	96.930.881	77,1

INFORME DE EJECUCIÓN PRESUPUESTARIA AL 31/12/2009
PRESUPUESTO DE LA CIUDAD AUTONOMA DE BUENOS AIRES
EJERCICIO 2009.BASE DEVENGADO.
CLASIFICACION DEL GASTO POR JURISDICCION - SIN INCISO 1. PERSONAL

Jur	Descripción	Vigente	Ejecución	Ej. %
1	Legislatura De La Ciudad De Buenos Aires S/Personal	64.018.057	21.663.734	33,8
2	Auditoria General De La Ciudad De Buenos Aires S/Personal	7.234.191	7.142.124	98,7
3	Defensoria Del Pueblo S/Personal	13.365.371	13.059.322	97,7
5	Ministerio Publico S/Personal	33.742.000	20.712.388	61,4
6	Tribunal Superior De Justicia S/Personal	3.401.400	1.043.013	30,7
7	Consejo De La Magistratura S/Personal	52.347.491	26.549.276	50,7
8	Sindicatura General De La Ciudad De Buenos Aires S/Personal	3.611.718	2.410.231	66,7
9	Procuracion General De La Ciudad S/Personal	10.542.216	6.519.317	61,8
20	Jefatura De Gobierno S/Personal	626.072.294	424.379.817	67,8
21	Jefatura De Gabinete De Ministros S/Personal	151.825.736	111.676.173	73,6
26	Ministerio De Justicia Y Seguridad S/Personal	410.096.067	350.913.094	85,6
30	Ministerio De Desarrollo Urbano S/Personal	859.288.032	531.338.519	61,8
35	Ministerio De Ambiente Y Espacio Publico S/Personal	2.057.921.322	1.970.460.545	95,8
40	Ministerio De Salud S/Personal	1.119.475.066	937.991.851	83,8
45	Ministerio De Desarrollo Social S/Personal	714.157.923	668.223.765	93,6
50	Ministerio De Cultura S/Personal	363.938.493	303.018.108	83,3
55	Ministerio De Educacion S/Personal	1.464.648.731	1.373.381.710	93,8
60	Ministerio De Hacienda S/Personal	234.219.304	177.962.183	76,0
65	Ministerio De Desarrollo Economico S/Personal	224.976.413	200.636.193	89,2
99	Obligaciones A Cargo Del Tesoro S/Personal	125.746.243	96.930.881	77,1
Totales		8.540.628.068	7.246.012.244	84,8

INFORME DE EJECUCIÓN PRESUPUESTARIA AL 31/12/2009
PRESUPUESTO DE LA CIUDAD AUTONOMA DE BUENOS AIRES
EJERCICIO 2009.BASE DEVENGADO.
CLASIFICACION DEL GASTO POR JURISDICCION - INCISO 1. PERSONAL

Jur	Descripción	Vigente	Ejecución	Ej. %
1	Legislatura De La Ciudad De Buenos Aires	201.998.900	91.718.624	45,4
2	Auditoria General De La Ciudad De Buenos Aires	59.053.688	58.683.424	99,4
3	Defensoria Del Pueblo	38.463.500	38.463.116	100,0
5	Ministerio Publico	145.076.516	115.269.581	79,5
6	Tribunal Superior De Justicia	25.790.000	15.235.998	59,1
7	Consejo De La Magistratura	201.450.000	171.998.998	85,4
8	Sindicatura General De La Ciudad De Buenos Aires	12.552.781	12.552.751	100,0
9	Procuracion General De La Ciudad	69.817.312	69.801.354	100,0
20	Jefatura De Gobierno	169.810.636	165.305.105	97,3
21	Jefatura De Gabinete De Ministros	90.248.332	83.888.963	93,0
26	Ministerio De Justicia Y Seguridad	332.013.934	318.859.953	96,0
30	Ministerio De Desarrollo Urbano	46.564.310	45.239.574	97,2
35	Ministerio De Ambiente Y Espacio Publico	268.612.043	264.678.803	98,5
40	Ministerio De Salud	2.643.671.424	2.641.963.956	99,9
45	Ministerio De Desarrollo Social	203.252.868	199.980.404	98,4
50	Ministerio De Cultura	307.378.266	305.692.246	99,5

Jur	Descripción	Vigente	Ejecución	Ej. %
55	Ministerio De Educacion	2.954.664.165	2.939.511.700	99,5
60	Ministerio De Hacienda	304.275.395	297.184.439	97,7
65	Ministerio De Desarrollo Economico	108.023.716	106.910.372	99,0
99	Obligaciones A Cargo Del Tesoro	9.336.556	9.335.562	100,0
	Totales	8.192.054.342	7.952.274.920	97,1

INFORME DE EJECUCIÓN PRESUPUESTARIA AL 31/12/2009
PRESUPUESTO DE LA CIUDAD AUTONOMA DE BUENOS AIRES
EJERCICIO 2009.BASE DEVENGADO.
CLASIFICACION DEL GASTO POR JURISDICCION - INCISO 2. BIENES DE CONSUMO

Jur	Descripción	Vigente	Ejecución	Ej. %
1	Legislatura De La Ciudad De Buenos Aires	2.979.083	831.243	27,9
2	Auditoria General De La Ciudad De Buenos Aires	1.001.114	985.029	98,4
3	Defensoria Del Pueblo	1.301.517	1.301.491	100,0
5	Ministerio Publico	2.325.284	1.241.708	53,4
6	Tribunal Superior De Justicia	332.000	47.191	14,2
7	Consejo De La Magistratura	4.123.662	1.040.081	25,2
8	Sindicatura General De La Ciudad De Buenos Aires	419.518	363.142	86,6
9	Procuracion General De La Ciudad	865.351	589.782	68,2
20	Jefatura De Gobierno	7.186.029	5.882.546	81,9
21	Jefatura De Gabinete De Ministros	4.655.436	3.792.689	81,5
26	Ministerio De Justicia Y Seguridad	20.226.848	10.030.921	49,6
30	Ministerio De Desarrollo Urbano	3.074.715	1.059.366	34,5
35	Ministerio De Ambiente Y Espacio Publico	12.857.086	9.342.872	72,7
40	Ministerio De Salud	371.640.062	341.746.867	92,0
45	Ministerio De Desarrollo Social	12.486.676	11.560.257	92,6
50	Ministerio De Cultura	7.479.172	5.402.157	72,2
55	Ministerio De Educacion	36.642.837	30.745.666	83,9
60	Ministerio De Hacienda	18.580.841	13.160.286	70,8
65	Ministerio De Desarrollo Economico	7.141.957	4.170.767	58,4
	Totales	515.319.188	443.294.060	86,0

INFORME DE EJECUCIÓN PRESUPUESTARIA AL 31/12/2009
PRESUPUESTO DE LA CIUDAD AUTONOMA DE BUENOS AIRES
EJERCICIO 2009.BASE DEVENGADO.
CLASIFICACION DEL GASTO POR JURISDICCION - INCISO 3. SERVICIOS NO PERSONALES

Jur	Descripción	Vigente	Ejecución	Ej. %
1	Legislatura De La Ciudad De Buenos Aires	41.209.077	18.345.841	44,5
2	Auditoria General De La Ciudad De Buenos Aires	5.285.076	5.210.536	98,6
3	Defensoria Del Pueblo	9.801.516	9.794.500	99,9
5	Ministerio Publico	20.064.716	15.261.363	76,1
6	Tribunal Superior De Justicia	2.380.800	883.213	37,1
7	Consejo De La Magistratura	33.313.829	19.249.354	57,8
8	Sindicatura General De La Ciudad De Buenos Aires	936.172	771.921	82,5
9	Procuracion General De La Ciudad	6.037.589	3.849.561	63,8
20	Jefatura De Gobierno	181.985.961	172.338.905	94,7
21	Jefatura De Gabinete De Ministros	63.354.818	51.787.985	81,7
26	Ministerio De Justicia Y Seguridad	249.103.529	242.032.721	97,2
30	Ministerio De Desarrollo Urbano	18.944.660	15.708.589	82,9
35	Ministerio De Ambiente Y Espacio Publico	1.218.847.164	1.204.699.395	98,8
40	Ministerio De Salud	277.921.967	232.953.960	83,8
45	Ministerio De Desarrollo Social	66.032.549	60.980.094	92,3
50	Ministerio De Cultura	95.830.075	88.523.490	92,4
55	Ministerio De Educacion	310.960.823	296.590.407	95,4
60	Ministerio De Hacienda	138.547.824	115.175.488	83,1

Jur	Descripción	Vigente	Ejecución	Ej. %
65	Ministerio De Desarrollo Economico	59.148.012	49.792.844	84,2
99	Obligaciones A Cargo Del Tesoro	69.150.102	56.206.126	81,3
	Totales	2.868.856.259	2.660.156.293	92,7

INFORME DE EJECUCIÓN PRESUPUESTARIA AL 31/12/2009
PRESUPUESTO DE LA CIUDAD AUTONOMA DE BUENOS AIRES
EJERCICIO 2009.BASE DEVENGADO.
CLASIFICACION DEL GASTO POR JURISDICCION - INCISO 4. BIENES DE USO

Jur	Descripción	Vigente	Ejecución	Ej. %
1	Legislatura De La Ciudad De Buenos Aires	17.329.897	2.486.650	14,3
2	Auditoria General De La Ciudad De Buenos Aires	905.017	904.215	99,9
3	Defensoria Del Pueblo	550.348	514.604	93,5
5	Ministerio Publico	9.452.000	2.972.210	31,4
6	Tribunal Superior De Justicia	663.600	108.098	16,3
7	Consejo De La Magistratura	14.000.000	5.990.968	42,8
8	Sindicatura General De La Ciudad De Buenos Aires	402.748	155.698	38,7
9	Procuracion General De La Ciudad	2.654.274	1.133.372	42,7
20	Jefatura De Gobierno	147.122.538	87.453.890	59,4
21	Jefatura De Gabinete De Ministros	80.712.743	53.338.265	66,1
26	Ministerio De Justicia Y Seguridad	57.943.474	26.895.094	46,4
30	Ministerio De Desarrollo Urbano	398.143.348	310.072.945	77,9
35	Ministerio De Ambiente Y Espacio Publico	791.520.109	729.038.508	92,1
40	Ministerio De Salud	229.823.652	151.847.408	66,1
45	Ministerio De Desarrollo Social	22.928.680	12.598.599	54,9
50	Ministerio De Cultura	199.603.840	155.212.211	77,8
55	Ministerio De Educacion	188.473.859	132.131.798	70,1
60	Ministerio De Hacienda	73.486.241	46.227.699	62,9
65	Ministerio De Desarrollo Economico	60.058.266	51.829.047	86,3
99	Obligaciones A Cargo Del Tesoro	11.479.241	8.400.000	73,2
	Totales	2.307.253.875	1.779.311.279	77,1

INFORME DE EJECUCIÓN PRESUPUESTARIA AL 31/12/2009
PRESUPUESTO DE LA CIUDAD AUTONOMA DE BUENOS AIRES
EJERCICIO 2009.BASE DEVENGADO.
CLASIFICACION DEL GASTO POR JURISDICCION - INCISO 5. TRANSFERENCIAS

Jur	Descripción	Vigente	Ejecución	Ej. %
1	Legislatura De La Ciudad De Buenos Aires	2.500.000	0	0,0
2	Auditoria General De La Ciudad De Buenos Aires	42.984	42.345	98,5
3	Defensoria Del Pueblo	1.711.990	1.448.728	84,6
5	Ministerio Publico	1.900.000	1.237.107	65,1
6	Tribunal Superior De Justicia	25.000	4.511	18,0
7	Consejo De La Magistratura	910.000	268.873	29,5
8	Sindicatura General De La Ciudad De Buenos Aires	1.853.280	1.119.470	60,4
9	Procuracion General De La Ciudad	985.002	946.602	96,1
20	Jefatura De Gobierno	79.819.458	75.067.405	94,0
21	Jefatura De Gabinete De Ministros	50.000	4.494	9,0
26	Ministerio De Justicia Y Seguridad	77.932.216	67.954.358	87,2
30	Ministerio De Desarrollo Urbano	351.871.917	137.244.232	39,0
35	Ministerio De Ambiente Y Espacio Publico	33.328.199	26.161.006	78,5
40	Ministerio De Salud	225.306.077	205.728.358	91,3
45	Ministerio De Desarrollo Social	607.240.217	581.001.315	95,7
50	Ministerio De Cultura	35.142.254	31.254.986	88,9
55	Ministerio De Educacion	923.445.257	912.602.852	98,8
60	Ministerio De Hacienda	3.529.003	3.323.333	94,2
65	Ministerio De Desarrollo Economico	62.873.713	59.798.535	95,1

Jur	Descripción	Vigente	Ejecución	Ej. %
99	Obligaciones A Cargo Del Tesoro	45.116.900	32.324.755	71,6
	Totales	2.455.583.467	2.137.533.265	87,0

INFORME DE EJECUCIÓN PRESUPUESTARIA AL 31/12/2009
PRESUPUESTO DE LA CIUDAD AUTONOMA DE BUENOS AIRES
EJERCICIO 2009.BASE DEVENGADO.
CLASIFICACION DEL GASTO POR JURISDICCION - INCISO 6. ACTIVOS FINANCIEROS

Jur	Descripción	Vigente	Ejecución	Ej. %
20	Jefatura De Gobierno	209.958.308	83.637.072	39,8
21	Jefatura De Gabinete De Ministros	3.052.739	2.752.739	90,2
26	Ministerio De Justicia Y Seguridad	4.890.000	4.000.000	81,8
30	Ministerio De Desarrollo Urbano	87.253.392	67.253.388	77,1
35	Ministerio De Ambiente Y Espacio Publico	1.368.764	1.218.764	89,0
40	Ministerio De Salud	14.783.308	5.715.258	38,7
45	Ministerio De Desarrollo Social	5.469.801	2.083.500	38,1
50	Ministerio De Cultura	25.883.152	22.625.265	87,4
55	Ministerio De Educacion	5.125.955	1.312.986	25,6
60	Ministerio de Hacienda	75.395	75.394	100,0
65	Ministerio De Desarrollo Economico	35.754.465	35.045.000	98,0
	Totales	393.615.279	225.719.365	57,3

INFORME DE EJECUCIÓN PRESUPUESTARIA AL 31/12/2009
PRESUPUESTO DE LA CIUDAD AUTONOMA DE BUENOS AIRES
EJERCICIO 2009. BASE DEVENGADO.
CLASIF.DEL GASTO POR JUR. - INCISO 7. SERV. DE LA DEUDA Y DISM. DE OTROS PASIVOS

Jur	Descripción	Vigente	Ejecución	Ej. %
98	Servicio De La Deuda Publica	255.040.167	234.397.472	91,9

cifras provisionarias

INFORME DE EJECUCION PRESUPUESTARIA AL 31/12/2009
PRESUPUESTO DE LA CIUDAD AUTONOMA DE BUENOS AIRES
EJERCICIO 2009.MODIFICACIONES PRESUPUESTARIAS.
GASTOS POR JURISDICCION-TOTALES. En millones de pesos.

Descripción	Sanción	Vigente 31/12/2009	Mod. Pres. acumuladas	% Mod.
Legislatura De La Ciudad De Buenos Aires	239,8	266,0	26,2	10,9
Auditoria General De La Ciudad De Buenos Aires	61,9	66,3	4,4	7,1
Defensoria Del Pueblo	48,1	51,8	3,7	7,8
Ministerio Publico	168,1	178,8	10,7	6,4
Tribunal Superior De Justicia	26,7	29,2	2,5	9,3
Consejo De La Magistratura	262,1	253,8	-8,3	-3,2
Sindicatura General De La Ciudad De Buenos Aires	17,0	16,2	-0,8	-4,9
Procuracion General De La Ciudad	76,8	80,4	3,6	4,6
Jefatura De Gobierno	899,7	795,9	-103,8	-11,5
Jefatura De Gabinete De Ministros	215,6	242,1	26,5	12,3
Ministerio De Justicia Y Seguridad	828,4	742,1	-86,3	-10,4
Ministerio De Desarrollo Urbano	1.027,7	905,9	-121,8	-11,9
Ministerio De Ambiente Y Espacio Publico	1.940,5	2.326,5	386,0	19,9
Ministerio De Salud	3.374,8	3.763,1	388,3	11,5
Ministerio De Desarrollo Social	943,6	917,4	-26,2	-2,8
Ministerio De Cultura	584,6	671,3	86,7	14,8
Ministerio De Educacion	4.043,9	4.419,3	375,4	9,3
Ministerio De Hacienda	517,8	538,5	20,7	4,0
Ministerio De Desarrollo Economico	341,3	333,0	-8,3	-2,4
Servicio De La Deuda Publica	223,3	255,0	31,7	14,2
Obligaciones A Cargo Del Tesoro	914,0	135,1	-778,9	-85,2
Totales	16.755,7	16.987,7	232,0	1,4

Cifras provisorias